

Augustów, dn. 30 października 2023 r.

Wszyscy Wykonawcy
postępowania 25/ZP/2023

Dotyczy : przetarg nieograniczony na „Dostawę sprzętu medycznego jednorazowego użytku dla Samodzielnego Publicznego Zakładu opieki Zdrowotnej w Augustowie nr referencyjny 25/ZP/2023

Zamawiający Samodzielny Publiczny Zakład Opieki Zdrowotnej w Augustowie działając na podstawie art. 135 ust 2 ustawy z dnia 11 września 2019 r. Prawo zamówień publicznych (Dz. U. z 2023 r., poz. 1605) odpowiadając na zapytania Wykonawców wyjaśnia co następuje :

Pytania z dnia 09.10.2023 r.

Pytanie nr 1

Zwracamy się z prośbą o dopuszczenie w pakiecie 28 - Zestaw do drenażu 8F, 12F, 14F i 16F, z kateterem prostym i pigtail, jednokanałowym.

Zamawiający dopuszcza.

Pytanie nr 2

Zwracamy się z prośbą o dopuszczenie w pakiecie 31 - Kateter do drenażu klatki piersiowej z trokarem, 24F, 28F, 32F/39 cm.

Zamawiający dopuszcza.

Pytanie nr 3

Zwracamy się z prośbą o dopuszczenie w pakiecie 34 - Zestaw do drenażu 8F, 12F, 14F i 16F, z kateterem prostym i pigtail, jednokanałowym.

Zamawiający dopuszcza, pozostałe parametry zgodnie z SWZ.

Pytanie nr 4

Zwracamy się z prośbą o dopuszczenie w pakiecie 37 - Zestaw do kaniulacji dużych naczyń: kateter dwukanałowy 7F(14G/18G), dł. 15 i 20 cm, prowadnik z rdzeniem nitinolowym - dwustronny, rozszerzacz 8F, igła 18G/70 mm, strzykawka 5 ml, skalpel, motylek z zaciskiem.

Zamawiający dopuszcza.

Pytania z dnia 10.10.2023 r.

Pakiet 40

Pytanie nr 1

Czy zamawiający dopuści:

Elektrodę neutralną jednorazowego użytku, dzielona po obwodzie, powierzchnia 110cm², wymiary 122x174mm; podłoże wykonane z wodoodpornej, elastycznej pianki; skrzydełka zapobiegające przypadkowemu odklejeniu; klej w części brzeżnej i hydrożel w części przewodzącej przyjazne dla skóry; dla dzieci i dorosłych powyżej 5kg / opakowanie zbiorcze 100 szt. (20 listków po 5 szt.)

Zgodnie z SWZ.

Pytanie nr 2

Czy zamawiający z weryfikuje ilość elektrod w pakiecie.

Zgodnie z opisem Państwo zamawiają w przetargu 75 szt. elektrod biernych jednorazowych - 15 opakowań po 5 szt.

Czy zamawiający zweryfikuje zapis na 15 opakowań zbiorczych zawierających po 100 szt. elektrod zapakowanych 20 listkach po 5 szt. , co daje w sumie 1500 szt. elektrod.

Zgodnie z SWZ.

zadanie 11:

3. Pozycja nr 1 i 2-Prosimy Zamawiającego o sprecyzowanie z jaką pompą infuzyjną kompatybilne mają być zestawy infuzyjne?

Pompa infuzyjna Medima.

4. Pozycja nr 1-Czy Zamawiający dopuści zestaw do podawania płynów infuzyjnych o objętości całkowitej 22 ml, objętość wypełnienia 8 ml/m?

Zamawiający dopuszcza.

5. Pozycja nr 2-Czy Zamawiający dopuści zestaw o objętości całkowitej 22 ml, objętość wypełnienia 8 ml/m?

Zamawiający dopuszcza.

6. Pozycja nr 2-Czy Zamawiający dopuści zestaw z komorą kroplową 20 kropl/ml bez filtra 15 µm. W zestawach do żywienia dojelitowego nie stosujemy filtrów ze względu na gęstą mieszankę żywienia.

7. Pozycja nr 1 i 2- Czy Zamawiający uwzględni wielkość opakowania zbiorczego proponowanego przez Wykonawcę podczas składania zamówień częściowych? Wyjaśniamy, że obecnie zestawy pakowane są w opakowania zbiorcze zawierające 100 szt. zestawów.

Zamawiający dopuszcza.

8. Pozycja nr 1 i 2-Czy Zamawiający dopuści zestawy z terminem ważności w dniu dostawy co najmniej 12 m-cy? 3 lata to okres przydatności ogólny, początkowy.

Zamawiający dopuszcza.

9. Czy Zamawiający dopuści w pakiecie 47 siatkę chirurgiczną, polipropylenową, monofilamentową, niewchłaniającą, o dwukierunkowej elastyczności, lekką, grubość siatki 0,40 mm, gramatura 48 g/m², wielkość porów średnia 1,95 mm, bez pasków pozycjonujących, w rozmiarach :

Poz. 1 – 6 x 11 cm,

Poz. 2 (6) – zgodny z SWZ ?

Zgodnie z SWZ.

Pytania z dnia 11.10.2023 r.

10. Czy Zamawiający w **Pakiecie 25** w dopuści (dotychczas stosowane) rurki tracheostomijne – w nowej, wersji BLUselect z mankietem niskociśnieniowym Soft-Seal; rozmiary zgodnie z SWZ.

Zamawiający dopuszcza.

Dot. Pakietu 43, poz. 1-26

Czy Zamawiający dopuści szew syntetyczny wchłaniający pleciony powlekany barwiony z mieszaniny kwasu glikolowego i mlekowego czas wchłaniania 60-70 dni, wytrzymałość w węźle na rozciąganie 75% po dwóch tygodniach i około 50% w czasie trzech tygodni od zaimplantowania. Skład chemiczny kopolimer 90%glikolidu i 10% L-laktydu Poli (glikolid i L-laktyd 90/10) powleczenie 50%kopolimer glikoloidu i L-laktydu Poli (glikolid i L-laktyd30/70) i 50% stearynian wapnia, bez powleczenia antybakteryjnego?

Zgodnie z SWZ.

Dot. Pakietu 43, poz. 15

Czy Zamawiający zrezygnuje z wymogu igły odczepianej, pozostałe parametry bez zmian?

Zgodnie z SZW.

Dot. Pakietu 43, poz. 27-29

Czy Zamawiający dopuści Szew wchłaniający monofilamentowy (czas wchłaniania 180 - 220 dni, podtrzymywanie tkankowe: 75% po 14 dniach, 65-70% po 28 dniach, 55-60% po 43 dniach, 40% po 57 dniach po zaimplantowaniu ?

Zgodnie z SWZ.

Dot. Pakietu 43

Czy Zamawiający dopuści również długość nici 75 cm wszędzie tam gdzie wymaga długość 70 cm?

Zgodnie z SWZ.

Dot. Pakietu 43, poz. 7-9

Czy Zamawiający dopuści również długość nici 150 cm?

Zgodnie z SWZ.

Dot. Pakietu 43, poz. 3

Czy Zamawiający dopuści również długość nici 45 cm lub 75 cm?

Zgodnie z SWZ.

Dot. Pakietu 45

Czy Zamawiający dopuści szew polipropylenowy bez dodatku polietylenu, nić nawinięta na papierowy nośnik nici?

Zgodnie z SWZ.

Dot. Pakietu 45, poz. 15, 16

Czy Zamawiający wykreśli w/w pozycje?

Zgodnie z SWZ.

Pytania do pakietu 8 Pozycja 2 Czy Zamawiający dopuści igłę kompatybilną do portu z osłoną zabezpieczającą przed samozakłuciem 20G x 15mm oraz 20G x 20 mm zamiast igła kompatybilna do portu system 20G x 17 mm?

Zamawiający dopuszcza.

Pytania z dnia 12.10.2023 r.

1. Dotyczy Pakiet nr 4 poz. 12-16

Zwracamy się do Zamawiającego o dopuszczenie rękawiczek diagnostycznych nitrylowych jednorazowego użytku, bezwonných, niepodrowanych, niesterylnych, o dł. min 240mm. Siła zerwania przed starzeniem min 6 N. Materiał o powierzchni teksturowanej (min. na końcówkach palców) oraz bardzo dobrej elastyczności i rozciągliwości. AQL ≤ 1,0, grubości na palcu min. 0.07mm, na dłoni min. 0,05mm, na mankiecie min. 0.04mm zgodnie z normą EN 455-1,2,3,4 oraz EN ISO 21420 i EN 374.

Wyrób medyczny klasy I i środek ochrony indywidualnej kategorii III. Przebadane na przenikanie wirusów zgodne z normą ASTM F1671 oraz EN374-5. Przebadane na przenikanie krwi syntetycznej zgodnie z ASTM F1670 (badanie dołączone do oferty). Przebadane na: 40% wodorotlenek sodu – poziom 6, 30% nadtlenek wodoru na poziomie 2, oraz 37% roztwór formaldehydu na poziomie 3 - potwierdzone Certyfikatem jednostki niezależnej, dołączony do oferty. Przebadane wg ASTM D 6978-05 na przenikanie min. 18 leków cytotoksycznych/cytostatycznych. w rozm.: XS, S, M, L, XL; 1 op. a 100 sztuk.

Zamawiający dopuszcza.

2 . Dotyczy Pakiet nr 4 poz. 1-3

Czy Zamawiający dopuści rękawice diagnostyczne, z lateksu, bezpudrowe, chlorowane, niejałowe, pasujące na obie dłonie. Zawartość protein < 50 µg/g. Poziom AQL≤1,5. O grubości w części palca min. 0,11mm i długości min. 240 mm. Mankiet zakończony równomiernie rolowanym rantem. Zarejestrowane jako wyrób medyczny oraz środek ochrony indywidualnej kat. III typ B. Pakowane po 100 szt. Rozmiary: XS, S, M, L, XL.

Zamawiający dopuszcza.

Pytania z dnia 17.10.2023 r.

1. Czy w celu miarkowania kar umownych Zamawiający dokona modyfikacji postanowień projektu przyszłej umowy w zakresie zapisów § 7

Strony będą miały prawo żądać kar umownych z następujących tytułów, w następującej wysokości :

2. W przypadku zwłoki w dostawie, Wykonawca zapłaci Zamawiającemu karę umowną w wysokości **0,5 %** wartości zamówionej partii towaru za każdy dzień opóźnienia, **jednak nie więcej niż 10% wartości zamówionej partii towaru.**

Zamawiający nie wyraża zgody.

4. W przypadku braku wymiany wadliwego asortymentu Wykonawca zapłaci zamawiającemu karę umowną w wysokości **2,5 %** partii zamawianego towaru

Zamawiający nie wyraża zgody.

3. W celu zapewnienia równego traktowania Stron i umożliwienia Wykonawcy sprawdzenia zasadności reklamacji wnosimy o wprowadzenie w § 4 ust. 3 projektu umowy 21 dniowego terminu na rozpatrzenie reklamacji.

Zamawiający nie wyraża zgody.

Pytania z dnia 18.10.2023 r.

1. Pakiet 1 poz.1 a-h

Prosimy Zamawiającego o dopuszczenie igieł z oznaczeniem kolorystycznym na nasadce oraz opakowaniu zbiorczym 100szt.

Zamawiający dopuszcza.

2. Pakiet 1 poz.1 h

Prosimy Zamawiającego o dopuszczenie igły w rozmiarze 0,30 x 12 mm

Zamawiający dopuszcza.

3. Pakiet 1 dot. poz.2a-2d

Prosimy Zamawiającego o dopuszczenie strzykawk z kryzą ograniczającą tłok w rozmiarze 2 ml, 5 ml, 10 ml, 20 ml.

Zamawiający nie dopuszcza.

4. Pakiet 1 dot. poz.2a-2d

Prosimy Zamawiającego o dopuszczenie strzykawk z tłok w kolorze niebieskim, kolor tłoka nie ma medycznego uzasadnienia

Zamawiający dopuszcza.

5. Pakiet 1 dot. poz.2a-2d

Prosimy Zamawiającego o dopuszczenie strzykawk z oznaczeniem kolorystycznym na opakowaniu typu kartonik – op. 100 szt., op. 80 szt.

Zamawiający dopuszcza.

6. Pakiet 1 poz.2d

Prosimy Zamawiającego o dopuszczenie strzykawk pakowanych po 50szt/op. z możliwością przeliczenia w formularzu cenowym.

Zamawiający dopuszcza.

7. Pakiet 1 poz.2d

Prosimy Zamawiającego o dopuszczenie strzykawk pakowanych po 80szt/op. z możliwością przeliczenia w formularzu cenowym.

Zamawiający dopuszcza.

8. Pakiet nr 1 poz. 3

Prosimy o dopuszczenie strzykawki do pomp kompatybilnej z pompą producenta B.Braun , która jest typu Omnifix.

Zgodnie z SWZ.

9. Pakiet nr 1 poz. 3

Prosimy o dopuszczenie strzykawki do pomp z czytelną skalą w kolorze czarnym.

Zamawiający dopuszcza.

10. Pakiet 1 poz.6,7

Prosimy Zamawiającego o dopuszczenie przyrządów, których komora kroplowa wykonana jest z medycznego PVC.

Zamawiający nie dopuszcza.

11. Pakiet 1 poz.6

Prosimy Zamawiającego o dopuszczenie przyrządów z komorą kroplową długości 62 mm

Zamawiający dopuszcza.

12. Pakiet 1 poz.6

Prosimy Zamawiającego o dopuszczenie przyrządu z igłą dwukanałową, ściętą trójpłaszczyznowo, wykonaną z ABS bez wzmocnienia włóknem szklanym.

Zamawiający nie dopuszcza.

13. Pakiet 1 poz.6, poz. 7

Prosimy Zamawiającego o dopuszczenie przyrządów z logiem umożliwiającym identyfikację wyrobu.

Zamawiający dopuszcza.

14. Pakiet 1 poz.6, poz. 7

Prosimy Zamawiającego o dopuszczenie przyrządów bez opaski lub gumki stylizującej dren.

Zamawiający nie dopuszcza.

15. Pakiet 1 poz.11

Prosimy Zamawiającego o dopuszczenie koreczka z nazwą producenta na opakowaniu jednostkowym

Zamawiający dopuszcza.

16. Pakiet 1 poz.12

Prosimy Zamawiającego o dopuszczenie kranika wykonanego z poliwęglanu.

Zamawiający dopuszcza.

17. Pakiet 1 poz.12

Prosimy Zamawiającego o dopuszczenie kranika bez dostępu bezigłowego na jednym z ramion z możliwością podawania lipidów.

Zamawiający dopuszcza.

18. Pakiet 1 poz.11, poz. 12

Prosimy Zamawiającego o odstąpienie od wymogu tego samego producenta w poz. 11 i poz. 12 co kaniule

Zamawiający nie wyraża zgody.

19. Pakiet 1 poz.14

Prosimy Zamawiającego o dopuszczenie mini spike bez zastawki bezzwrotnej.

Zamawiający nie dopuszcza.

20. Pakiet 1 poz.10

Prosimy Zamawiającego o dopuszczenie kaniuli

- Wykonana z biokompatybilnego poliuretanu, nazwa handlowa VOLEX
- Wyposażona w cztery paski radiocieniujące
- Wyposażona w niskociśnieniowy zawór, który ułatwia wprowadzenie płynu i jednocześnie zapobiega jego nawrotowi
- Posiada samozamykający się korek portu bocznego kodowany kolorystycznie
- Gładka miękka, elastyczna powierzchnia
- Wyposażona w zastawkę antyzwrotną umożliwiającą odpowietrzenie kaniuli po nakłuciu żyły, zabezpieczającą przed wyciekami krwi typu "BLOOD STOPPER"
- Elastyczne skrzydełka zapewniają łatwe mocowanie kaniuli oraz zapobiegają jej przesuwaniu i obracaniu,
- Skośna płaszczyzna skrzydełek zapewnia lepszą stabilizację w żyły
- Igła silikonizowana, potrójnie ścięta z tylnym szlifem, wykonana ze stali nierdzewnej zapewniająca bezbolesne wkłucie
- Nasadka chroni igłę i cewnik przed kontaminacją
- Minimalny opór podczas zabiegu iniekcyjnego spowodowany niskim współczynnikiem tarcia
- Cienkie ścianki cewnika pozwalają na maksymalny przepływ płynów
- Jednorazowego użytku, sterylna, nietoksyczna, niepirogenna
- Opakowanie gwarantuje bezpieczeństwo przed rozszczelnieniem i przypadkowym uszkodzeniem (papier klasy medycznej, tj. papier-folia)

- Na opakowaniu jednostkowym zawarta informacja o średnicy, długości kaniuli, przepływach; data sterylizacji, ważności, nazwa materiału z którego wykonana jest kaniula, o braku lateksu i PCV.

Kolor	Rozmiar kaniuli (GAUGE)	Rozmiar cewnika w mm	Przepływ ml/min
Pomarańczowy	14 G	2,20 x 45	310
Szary	16 G	1,70 x 45	200
Biały	17 G	1,50 x 45	140
Zielony	18 G	1,20 x 45 1,20 x 38	100 105
Różowy	20 G	1,00 x 32	64
Niebieski	22 G	0,80 x 25	38
Żółty	24 G	0,70 x 19	22

Zamawiający dopuszcza.

21. Pakiet 5 poz.1

Prosimy Zamawiającego o dopuszczenie masek o skuteczności filtracji >98%

Zamawiający dopuszcza.

22. Pakiet 5 poz. 2

Prosimy Zamawiającego o dopuszczenie czepka w opakowaniu 100 szt.

Zamawiający dopuszcza.

23. Pakiet 5 poz. 2

Prosimy Zamawiającego o dopuszczenie czepka wykonanego z włókniny PP o gramaturze 18g/m² z jedną gumką

Zamawiający dopuszcza.

24. Pakiet 12

Prosimy Zamawiającego o dopuszczenie ubrań w których spodnie wiązane są na troki.

Zamawiający dopuszcza.

25. Pakiet 12

Prosimy Zamawiającego o dopuszczenie ubrań które są pakowane pojedynczo w torebki foliowe, opakowanie zbiorcze zawiera 75szt/op.

Zamawiający dopuszcza.

26. Pakiet 12

1. Proszę o doprecyzowanie czy Zamawiający oczekuje ubrań spełniających normę EN 13795-2 tj. ściśle przylegające do szyi, posiadające długi rękaw, rękawy i nogawki zakończone ściągaczem, ponieważ tylko tak skonstruowane ubrania są zgodne normą EN 13795-2? Według stanowiska URPLW MiPB wydanego na podstawie rozporządzenia Parlamentu Europejskiego i Rady Unii Europejskiej w sprawie wyrobów medycznych (MDR - Medical Device Regulation), w którym URPL stwierdza, że wyrobami medycznymi są wyłącznie wyroby sterylne lub przeznaczone do sterylizacji, spełniające normę EN 13795. Ponadto doprecyzowane zostało, że ubrania spełniające wspomnianą normę muszą posiadać długi rękaw oraz nogawki zakończone ściągaczami, a także okrągłe wycięcie na poziomie szyi. Brak tych elementów powoduje, że pacjent nie jest należycie chroniony przed mikroorganizmami przenoszonymi na złuszczonej naskórku personelu medycznego.

Zamawiający dopuszcza ubrania spełniające normę EN 13795-2.

2. Jeżeli Zamawiający nie wymaga wyżej opisanych parametrów, to czy Wykonawca dobrze rozumie, że **Zamawiający oczekuje zaoferowania ubrań higienicznych o podanej przez Zamawiającego specyfikacji?**

Zamawiający dopuszcza.

3. W związku z tym, że opis ubrań wymaganych przez Zamawiającego jest niezgodny z normą EN-13795-2 wnioskujemy o odpuście ubrań zgodnych z normą EN -13795-2 lub modyfikację opisu ubrań.

Zgodnie z SWZ.

4. Czy Zamawiający wymaga ubrań **niezgodnych** z normą **EN-13795-2?**

Zgodnie z SWZ.

27. Pakiet 14

Prosimy Zamawiającego o dopuszczenie kombinezonu który jest ŚOI kat. III typ 4,5,6.

Zamawiający dopuszcza.

28. Pakiet 14

Prosimy Zamawiającego o dopuszczenie kombinezonu certyfikowanego przez inną jednostkę notyfikowaną taki zapis w znacznym stopniu ogranicza konkurencyjność ofert.

Zamawiający dopuszcza.

29. Pakiet 14

Prosimy Zamawiającego o dopuszczenie kombinezonów z kapturem jednopanelowym.

Zamawiający dopuszcza.

30. Pakiet 16

Prosimy Zamawiającego o dopuszczenie ochraniaczy tylko w kolorze niebieskim.

Zamawiający nie wyraża zgody na dopuszczenie ochraniaczy tylko w kolorze niebieskim.

31. Pakiet 16

Prosimy Zamawiającego o dopuszczenie ochraniaczy o gramaturze 30g/m².

Zamawiający nie dopuszcza.

32. Pakiet 27 poz.1

Prosimy Zamawiającego o dopuszczenie masek o skuteczności filtracji >98% udokumentowanej badaniami.

Zgodnie z SWZ.

33. Pakiet 27 poz. 2

Prosimy Zamawiającego o dopuszczenie czepek wykonanego z włókniny PP o gramaturze 18g/m² w opakowaniu typu folia. 100 szt.

Zamawiający nie dopuszcza.

34. Pakiet 27 poz. 2

Prosimy Zamawiającego o dopuszczenie

- Czepek w kształcie furażerka z gumką w tylnej części
- Na bokach wykonana z chłonnego, przewiewnego materiału z włókniny typu Spunlace o gramaturze 45g/m² w kolorze niebieskim
- Górna część wykonana z PP o gramaturze 26 g/m² w kolorze białym
- Część przednia wydłużona z możliwością wywinięcia
- Opakowanie kartonik 100 sztuk umożliwiające wyjmowanie pojedynczych sztuk

Zamawiający nie dopuszcza.

35. Pakiet 27 poz. 3

Prosimy Zamawiającego o dopuszczenie

- Czepek w kształcie furażerka z gumką w tylnej części
- Na bokach wykonana z chłonnego, przewodnego materiału z włókniny typu Spunlace o gramaturze 45g/m² w kolorze niebieskim
- Górna część wykonana z PP o gramaturze 26 g/m² w kolorze białym
- Część przednia wydłużona z możliwością wywinięcia
- Opakowanie kartonik 100 sztuk umożliwiające wyjmowanie pojedynczych sztuk

Zamawiający nie dopuszcza.

Pytania z dnia 23.10.2023 r.

1. Pakiet 40, pozycja 1:

Czy Zamawiający dopuści elektrody neutralne jednorazowego użytku, dwudzielne, owalne, hydrożelowe, wyposażone w okalający pas bezpieczeństwa, który gwarantuje równomiernie rozprowadzenie prądu na elektrodzie, niezależnie od kierunku aplikacji, o powierzchni przewodzącej 105cm², o powierzchni całkowitej 168cm², rozmiar elektrody: 163,5 x 117mm? Elektroda pakowana pojedynczo.

Zamawiający dopuszcza.

Pyt. 2

Zwracam się do Zamawiającego z pytaniem czy zgodzi się na wyłączenie pozycji 1 (folie operacyjnych) z pakietu 15?

Produkt nie jest już dostępny na rynku polskim.

Zamawiający nie wyraża zgody.

Pyt 3

Zwracam się do Zamawiającego z prośbą o dopuszczenie w pozycji 1, pakietu 15 folii operacyjnej bakteriobójczej o rozmiarze okna 35 x 35 cm (całkowitym 44 x 35 cm).

Pozostałe parametry zgodne z SIWZ.

Zamawiający dopuszcza.

Pytania z dnia 25.10.2023 r.

Pakiet 3, poz. 2

1. Czy Zamawiający dopuści zestaw bez dodatkowego owinięcia
Zamawiający dopuszcza.

Pakiet 3, poz. 3

2. Czy Zamawiający dopuści setony pakowane po 60 sztuk, pozostałe parametry zgodnie z SWZ?
Zamawiający dopuszcza.

Pakiet 9, poz. 1

3. Czy Zamawiający dopuści pieluchomajtki posiadające elastyczne uszy zamiast ściągacza taliowego, o przedziale wagowym 11-18 kg, chłonności 740 g w opakowaniu zawierającym 12 sztuk z jednoczesnym przeliczeniem zamawianych ilości?
Zamawiający dopuszcza.

Pakiet 9, poz. 2

4. Czy Zamawiający dopuści pieluchomajtki posiadające elastyczne uszy zamiast ściągacza taliowego, o przedziale wagowym powyżej 15+ kg, chłonności 860 g w opakowaniu zawierającym 34 sztuk z jednoczesnym przeliczeniem zamawianych ilości?
Zamawiający dopuszcza.

Pakiet 12, poz. 1

5. Czy Zamawiający dopuści ubrania operacyjne wykonane z włókniny o gramaturze 45g/m², ze spodniami posiadającymi trok do regulacji obwodu zamiast gumki? Podstałe parametry zgodnie z SWZ.
Zamawiający nie dopuszcza.

Pakiet 47, poz. 1 i 6

6. Czy Zamawiający dopuści siatki do zaopatrywania przepuklin o nieznacznie różniących się parametrach - siatka przepuklinowa, sterylna, niewchłaniająca, monofilamentowa, wykonana z polipropylenu, pakowana pojedynczo bez składania powodującego trwałe zagięcia na powierzchni, opakowanie jednostkowe (koperta kartonowa) zawiera 1 szt. wyrobu zapakowaną w podwójną torebkę folia-papier, posiadającą min. 2 samoprzylepne etykiety informujące o nr LOT, indeksie wyrobu, dacie ważności oraz instrukcję użycia. Grubość przędzy 0,16 mm, grubość siatki 0,45 mm (+/- 0,05 mm), średnica makroporów ok 1 mm, gramatura 60 - 85 g/m², porowatość ok 60 %, siła zrywająca w kierunku poprzecznym min. 100 N, siła zrywająca w kierunku wzdłużnym min. 150 N ?
Zamawiający dopuszcza.

Pakiet 47 poz. 1 i 6

7. Czy Zamawiający dopuści siatki pakowane w opakowaniu jednostkowym a'1szt.?

Zamawiający dopuszcza.

Pakiet 47 poz. 6

8. Czy Zamawiający dopuści sitke w rozmiarze 10x16cm?

Zamawiający dopuszcza.

Pytania dotyczące treści umowy:

Pytanie 9: Czy za dni dostawy w rozumieniu wzoru umowy będą uważane dni od poniedziałku do piątku, za wyjątkiem dni ustawowo wolnych od pracy?

Tak.

Pytanie 10: Czy w razie braku możliwości lub istotnych trudności w dostarczeniu wyrobów zaoferowanych w ofercie wykonawca będzie mógł dostarczać zamienniki o nie gorszych parametrach i w takiej samej cenie?

Zamawiający wyraża zgodę.

Pytanie 11: Czy Zamawiający zgadza się zapisać możliwość zmiany cen w przypadku przekraczającej 3% zmiany średniego kursu NBP walut EUR lub USD w stosunku do kursu z dnia zawarcia umowy oraz w przypadku gdy suma miesięcznych wskaźników cen i usług konsumpcyjnych opublikowanych przez Prezesa GUS za okres od dnia zawarcia umowy przekroczy 3%?

Zamawiający nie wyraża zgody.

Pytanie 12: Czy Zamawiający zgodzi się zapisać możliwość zmiany cen brutto wynikającej ze zmiany obowiązującej stawki VAT, przy zachowaniu dotychczasowych cen netto?

Zamawiający wyraża zgodę.

Pytanie 13: Czy Zamawiający zgodzi się na obniżenie kary w §7 ust. 3 do poziomu 0,5% niezrealizowanej części zamówienia?

Zamawiający nie wyraża zgody.

Pytania do SWZ

Pakiet 4, poz. 1-3

14. Zwracamy się do Zamawiającego z prośbą o dopuszczenie rękawic o zawartości protein < 100 µg/g, zarejestrowanych jako wyrób medyczny oraz środek ochrony indywidualnej kat. III. Pozostałe parametry zgodne z SWZ.

Zamawiający dopuszcza.

Pakiet 4, poz. 5-11

15. Zwracamy się do Zamawiającego z prośbą o dopuszczenie rękawic o zawartości protein < 91 µg/g, o grubości na palcu 0,19mm, długości min. 282mm, o powierzchni zewnętrznej teksturowanej; posiadające badania jednostki niezależnej na przenikanie wirusów zgodnie z ASTM F 1671 oraz odporne na przenikanie związków chemicznych wg EN 374-4 oraz EN 16523-1. Pozostałe parametry zgodne z SWZ.

Zamawiający dopuszcza.

Pakiet 4, poz. 12-16

16. Zwracamy się do Zamawiającego z prośbą o dopuszczenie rękawic teksturowanych tylko na końcach palców, wewnątrz chlorowanych (bez warstwy polimerowej), o grubości na palcu 0,09mm, odpornych na przenikanie związków chemicznych wg EN 374-4 oraz EN 16523-1 potwierdzone przez niezależne badania dla min. 15 związków chemicznych w tym kwasy organiczne, nieorganiczne, zasady, aldehydy oraz alkohole, w tym izopropanol 70% – poziom 1. Pozostałe parametry zgodne z SWZ.

Zamawiający dopuszcza.

Pakiet 4, poz. 21

17. Zwracamy się do Zamawiającego z prośbą o dopuszczenie rękawic pakowanych w komplecie po dwie pary – zewnętrzna rękawica w kolorze kremowym, wewnętrzna zielona. Powierzchnia rękawicy zewnętrznej obustronnie polimeryzowana oraz rękawicy wewnętrznej zewnętrznie chlorowana oraz wewnątrz polimeryzowana. Pozostałe parametry zgodne z SWZ.

Zamawiający dopuszcza.

Pakiet 12, poz. 1

18. Zwracamy się do Zamawiającego z prośbą o dopuszczenie do zaferowania w ww. pozycji kompletów chirurgicznych (ubranie medyczne) wykonanych z włókniny SMS o gramaturze wynoszącej 35g/m². Spodnie ściągane trokami w pasie. Opakowanie zbiorcze zawiera 50 szt. Pozostałe wymagania zgodnie z SWZ.

Zamawiający nie dopuszcza.

Pakiet 12, poz. 1

19. Zwracamy się do Zamawiającego z prośbą o dopuszczenie do zaferowania w ww. pozycji kompletów chirurgicznych (ubranie medyczne) wykonanych z włókniny SMMS o lepszej gramaturze wynoszącej 45g/m². Spodnie ściągane trokami w pasie. Opakowanie zbiorcze zawiera 50 szt. Pozostałe wymagania zgodnie z SWZ.

Zamawiający nie dopuszcza.

Pakiet 1, poz. 4,5,6-7,11

20. Czy zamawiający wydzieli poz. 4,5,6-7,11 do osobnego pakietu, takie rozwiązanie pozwoli na złożenie konkurencyjnej oferty. Racjonalne wydatkowanie publicznych pieniędzy jest dla Zamawiającego priorytetem, a podział pakietu to umożliwia. Złożenie ofert przez różne firmy pozwoli Zamawiającemu na dokonanie wyboru oferty zgodnej z zapisami SIWZ oraz zasadami uczciwej konkurencji w myśl ustawy PZP, gdyż większa liczba oferentów stwarza większe możliwości wyboru.

Zamawiający nie wyraża zgody.

Pakiet 1, poz. 6

21. Proszę o dopuszczenie przyrządów do przetaczania z komorą kroplową wykonaną z bezpiecznego, medycznego PVC.

Zamawiający nie dopuszcza.

22. Czy Zamawiający dopuści przyrząd do przetaczania płynów infuzyjnych bez dodatkowego zaczełu na zacisku rolkowym i miejsca na umieszczenie igły biorczej, natomiast kolekc igły biorczej posiada osłonę z tworzywa sztucznego?

Zgodnie z SWZ.

23. Prosimy aby zamawiający dopuścił przyrządy bez nazwy występującej bezpośrednio na przyrządzie. Takie rozwiązanie nie ma wpływu na jakość produktu oraz jego cechy użytkowe. Natomiast pełną identyfikację zapewnia oznakowanie na opakowaniu indywidualnym, opakowanie posiada nazwę producenta, podstawowe dane techniczne przyrządu oraz poglądowa (obrazkowa) instrukcja użycia.

Zamawiający nie dopuszcza.

24. Czy Zamawiający dopuści przyrządy z ostrą igłą biorczą dwukanałową, trójpłaszczyznową – w kolorze białym, wykonana ze wzmocnionego ABS?

Zamawiający nie dopuszcza.

Pakiet 1, poz. 7

25. Proszę o dopuszczenie przyrządów do przetaczania krwi z komorą kroplową wykonaną z bezpiecznego, medycznego PVC.

Zamawiający nie dopuszcza.

26. Czy Zamawiający dopuści przyrząd do przetaczania krwi z zaczelem na zacisku rolkowym, bez miejsca na umieszczenie igły biorczej, natomiast kolekc igły biorczej posiada osłonę z tworzywa sztucznego?

Zgodnie z SWZ.

27. Czy zamawiający dopuści przyrząd do przetaczania krwi i jej preparatów typu TS o dł. komory kroplowej 7,5 cm w części przezroczystej, a całkowita długość komory ok. 9,5 cm ?

Zgodnie z SWZ.

28. Prosimy aby zamawiający dopuścił przyrządy bez nazwy występującej bezpośrednio na przyrządzie. Takie rozwiązanie nie ma wpływu na jakość produktu oraz jego cechy użytkowe. Natomiast pełną identyfikację zapewnia oznakowanie na opakowaniu indywidualnym, opakowanie posiada nazwę producenta, podstawowe dane techniczne przyrządu oraz poglądowa (obrazkowa) instrukcja użycia.

Zamawiający nie dopuszcza.

29. Czy Zamawiający dopuści przyrządy z ostrą igłą biorczą dwukanałową, trójpłaszczyznową – w kolorze białym, wykonana ze wzmocnionego ABS?

Zgodnie z SWZ.

Pakiet 1, poz. 11

30. Prosimy Zamawiającego o dopuszczenie koreczka bez nazwy producenta bezpośrednio na produkcie. Nie ma to wpływu na cechy użytkowe produktu , a umieszczona nazwa producenta bezpośrednio na koreczku (niewielki produkt) będzie słabo czytelna. Wymóg ten znacznie ogranicza konkurencję, powodując na etapie składania ofert wyeliminowanie wielu oferentów . Prosimy o dopuszczenie koreczka z nazwą importera/dystrybutora na opakowaniu indywidualnym.

Zamawiający dopuszcza.

31. Czy zamawiający dopuści koreczki typu Combi- z trzpieniem poniżej krawędzi korka, którego konstrukcja zapewnia szczelność i kompatybilność ze portem typu Luer –Lock i Luer, jałowe, pakowane indywidualnie w opakowanie typu Tyvec,, w kolorze niebieskim i czerwonym po 100 szt. w opakowaniu zbiorczym w formie kartonika ?

Zgodnie z SWZ.

32. Czy zamawiający dopuści koreczki z trzpieniem powyżej krawędzi, którego konstrukcja zapewnia szczelność i kompatybilność ze standardowym portem, w kolorze białym, pakowane indywidualnie, zbiorczo po 100 szt. w opakowaniu w formie kartonika, opakowanie jednostkowe typu Tyvec?

Zgodnie z SWZ.

33. Prosimy Zamawiającego o odstąpienie od wymogu koreczków tej samej firmy co kaniule, gdyż koreczek który oferujemy jest kompatybilny ze standardowym portem i nie musi być tego samego producenta co kaniule, więc taki wymóg nie jest konieczny.

Zamawiający wyraża zgodę.

34. Zamawiający wymagając koreczków tego samego producenta co kaniule uniemożliwia przystąpienie do przetargu innym firmom, które nie posiadają w swoim asortymencie kaniul i koreczków tej samej firmy, a tym samym wpływa to na zakłócenie konkurencyjności postępowania i na zwiększenie cen ofert.

Zamawiający wyraża zgodę.

35. Prosimy Zamawiającego o dopuszczenie wyceny za najmniejsze opakowanie handlowe 100 szt. z przeliczeniem ilości z zaokrągleniem w górę do pełnych opakowań.

Zamawiający dopuszcza.

Pakiet 2, poz. 2-3,8-13,50,76,78,79,85,87,90,93

36. Czy zamawiający wydzieli poz. 2-3,8-13,50,76,78,79,85,87,90,93 do osobnego pakietu, takie rozwiązanie pozwoli na złożenie konkurencyjnej oferty. Racjonalne wydatkowanie publicznych pieniędzy jest dla Zamawiającego priorytetem, a podział pakietu to umożliwia. Złożenie ofert przez różne firmy pozwoli Zamawiającemu na dokonanie wyboru oferty zgodnej z zapisami SIWZ oraz zasadami uczciwej konkurencji w myśl ustawy PZP, gdyż większa liczba oferentów stwarza większe możliwości wyboru.

Zamawiający nie wyraża zgody.

Pakiet 2, poz.2

37. Prosimy Zamawiającego o dopuszczenie wyceny za najmniejsze opakowanie handlowe 75 szt. lub 80 szt. z przeliczeniem ilości z zaokrągleniem w górę do pełnych opakowań.

Zamawiający dopuszcza.

Pakiet 2, poz. 12

38. Czy zamawiający dopuści dren min. 200 cm?

Zamawiający dopuszcza.

Pakiet 2, poz. 50

39. Czy zamawiający dopuści kolor niebieski?

Zamawiający dopuszcza.

Pakiet 2, poz. 76

40. Prosimy Zamawiającego o dopuszczenie wyceny za najmniejsze opakowanie handlowe 100 szt. z przeliczeniem ilości z zaokrągleniem w górę do pełnych opakowań.

Zamawiający dopuszcza.

Pakiet 2, poz. 87

41. Prosimy Zamawiającego o dopuszczenie wyceny za najmniejsze opakowanie handlowe 10 szt. z przeliczeniem ilości z zaokrągleniem w górę do pełnych opakowań.

Zamawiający dopuszcza.

Pakiet 2, poz. 90

42. Prosimy Zamawiającego o dopuszczenie wyceny za najmniejsze opakowanie handlowe 100 szt. z przeliczeniem ilości z zaokrągleniem w górę do pełnych opakowań.

Zamawiający dopuszcza.

43. Czy zamawiający dopuści sterylizację EO lub radiacyjną ?

Zamawiający dopuszcza.

Pakiet 5, poz. 2

44. Prosimy Zamawiającego o dopuszczenie wyceny za najmniejsze opakowanie handlowe czepka po 100 szt. z przeliczeniem ilości z zaokrągleniem w górę do pełnych opakowań.

Zamawiający dopuszcza.

Pakiet 5, poz. 2

45. Czy zamawiający dopuści gramaturę min. 10 g/m²?

Zamawiający nie dopuszcza.

Pakiet 6, poz. 2

46. Czy zamawiający wydzieli poz. 2 do osobnego pakietu, takie rozwiązanie pozwoli na złożenie konkurencyjnej oferty. Racjonalne wydatkowanie publicznych pieniędzy jest dla Zamawiającego priorytetem, a podział pakietu to umożliwi. Złożenie ofert przez różne firmy pozwoli Zamawiającemu na dokonanie wyboru oferty zgodnej z zapisami SIWZ oraz zasadami uczciwej konkurencji w myśl ustawy PZP, gdyż większa liczba oferentów stwarza większe możliwości wyboru.

Zamawiający nie wyraża zgody.

47. Prosimy Zamawiającego o dopuszczenie wyceny za najmniejsze opakowanie handlowe 10 szt. z przeliczeniem ilości z zaokrągleniem w górę do pełnych opakowań.

Zamawiający dopuszcza.

Pakiet 12, poz. 1

48. Czy zamawiający dopuści wycięcie pod dekoltem półokrągłe?

Zamawiający nie dopuszcza.

49. Czy zamawiający dopuści gramaturę min. 35 g/m²?

Zamawiający nie dopuszcza.

Pakiet 16, poz.

50. Czy zamawiający dopuści gramaturę ok. 40 g/m²?

Zamawiający nie dopuszcza.

51. Czy zamawiający dopuści jeden kolor ochroniaczy?

Zamawiający nie dopuszcza.

Pakiet 27, poz. 2

52. Czy zamawiający dopuści gramaturę min. 16 g/m²?

Zamawiający nie dopuszcza.

Pakiet 27, poz. 2

53. Czy zamawiający dopuści czepek pakowany po 100 szt. w opakowaniu foliowym, do transportu zbiorczo pakowany w karton; Opakowanie foliowe umożliwiające wyjmowanie pojedynczej sztuki oraz zmniejszenie powierzchni magazynowania.

Zamawiający nie dopuszcza.

Pakiet 27, poz. 3

54. Czy zamawiający dopuści gramaturę min. 25 g/m²?

Zamawiający nie dopuszcza.

Pakiet 27, poz. 2-3

55. Prosimy Zamawiającego o dopuszczenie wyceny za najmniejsze opakowanie handlowe 100 szt. z przeliczeniem ilości z zaokrągleniem w górę do pełnych opakowań.

Zamawiający dopuszcza.

Pakiet 27, poz. 1

56. Prosimy Zamawiającego o dopuszczenie wyceny za najmniejsze opakowanie handlowe 50 szt. z przeliczeniem ilości z zaokrągleniem w górę do pełnych opakowań.

Zamawiający dopuszcza.

Pytania z dnia 26.10.2023 r.

- 1. Pakiet 2, pozycja 2** – Czy zamawiający dopuści kieliszki pakowane po 75 sztuk, z przeliczeniem ilości do 854 opakowań?

Zamawiający dopuszcza.

- 2. Pakiet 2, pozycja 4** – Czy zamawiający dopuści podkład o chłonności 1700ml oraz rozmiarze 90cm x 60cm?

W razie niedopuszczenia ww. prosimy o wskazanie merytorycznych, uzasadnionych medycznie argumentów wyjaśniających stanowisko Zamawiającego

Zamawiający nie dopuszcza.

- 3. Pakiet 2, pozycja 6** – Czy zamawiający dopuści jako produkt równoważny nawilżone ściereczki do toalety pacjenta o następujących parametrach:

- Miękkie, grube, delikatne – idealne dla wrażliwej skóry
- Nasączone środkami myjącymi
- Zawierają delikatny, oczyszczający, odświeżający i nawilżający preparat, z dodatkowymi właściwościami ochronnymi skóry
- Opakowanie z możliwością wielokrotnego zamykania
- Możliwość wcześniejszego podgrzania w mikrofalówce w 700 W przez 20 sek.
- Testowane dermatologicznie
- Wymiary: 20 cm x 22 cm
- Skład: Dimetikon (3%), fosforan chlorku linoamidopropylu PG-dimoniowego, lauryloglukozyd, D-pantenol, alantoina, ekstrakt z aloesu berbadenowego, polisorbata 20, tetrasodowy EDTA, kwas cytrynowy, octan tokoferolu, diglukonian chlorheksydyny, gliceryna, nipagard, perfum, ekstrakt z rumianku, witamina E oraz prowitamina B5
- Pakowane po 12 szt., z przeliczeniem ilości do 3334 op?

W razie niedopuszczenia ww. prosimy o wskazanie merytorycznych, uzasadnionych medycznie argumentów wyjaśniających stanowisko Zamawiającego

Zamawiający nie dopuszcza.

- 4. Pakiet 2, pozycja 7** – Czy zamawiający dopuści myjkę do mycia ciała wykonaną w 100% z poliestru, o gramaturze 100 g/m² w części przedniej i 70 g/m² w części tylnej?

W razie niedopuszczenia ww. prosimy o wskazanie merytorycznych, uzasadnionych medycznie argumentów wyjaśniających stanowisko Zamawiającego

Zgodnie z SWZ.

5. Pakiet 2, pozycja 7 – Czy zamawiający dopuści myjkę do ciała o grubości do 0,5 cm?

W razie niedopuszczenia ww. prosimy o wskazanie merytorycznych, uzasadnionych medycznie argumentów wyjaśniających stanowisko Zamawiającego

Zgodnie z SWZ.

6. Pakiet 2, pozycja 11 – Czy zamawiający dopuści dren o długości 210cm?

Zamawiający dopuszcza.

7. Pakiet 2, pozycja 15 – Czy zamawiający dopuści żel do EKG o pojemności 250 ml, z przeliczeniem ilości do 100 opakowań?

Zamawiający dopuszcza.

8. Pakiet 2, pozycja 17 – Czy zamawiający dopuści niesilikonowaną rurkę intubacyjną wykonaną z medycznego PCV?

Zgodnie z SWZ.

9. Pakiet 2, pozycja 18 – Czy zamawiający dopuści niesilikonowaną rurkę intubacyjną wykonaną z medycznego PCV?

Zgodnie z SWZ.

10. Pakiet 2, pozycja 21 – Czy zamawiający dopuści rurki ustno-gardłowe w rozmiarach: 5 / 110mm, 3 / 90mm, 1 / 70mm oraz 0000 / 40mm?

W razie niedopuszczenia ww. prosimy o wskazanie merytorycznych, uzasadnionych medycznie argumentów wyjaśniających stanowisko Zamawiającego

Zgodnie z SWZ.

11. Pakiet 2, pozycja 22 – Czy zamawiający ma na myśli łyżkę do trudnych intubacji z ruchomą końcówką?

Zgodnie z SWZ.

12. Pakiet 2, pozycja 27 – Czy zamawiający dopuści cewnik do odsysania z górnych dróg oddechowych posiadający nieprzeźroczysty konektor?

Zgodnie z SWZ.

13. Pakiet 2, pozycja 30 – Czy zamawiający dopuści cewniki w rozmiarach CH12 – CH24?

Zamawiający nie dopuszcza.

14. Pakiet 2, pozycja 31 – Czy zamawiający dopuści jednorazowe wysokochłonne, oddychające prześcieradło ochronne na stół operacyjny z możliwością udźwigu pacjenta o wadze do 150 kg, (nieprzemakalne). Prześcieradło złożone z trwale zintegrowanych na całej powierzchni warstw: z mocnego, nieprzemakalnego 3 warstwowego laminatu i centralnie wbudowanego wysoko chłonnego rdzenia chłonnego, wzdłuż podkładu. Wymiary prześcieradła 100 cm x 220cm (+/- 2cm). Warstwa zewnętrzna zarówno od strony pacjenta jak i od strony stołu operacyjnego wykonana z włókniny oddychającej. Chłonność całkowita co najmniej 4500ml. Warstwa chłonna (rdzeń wysoko chłonny) o wymiarze całkowitym 50x180cm (tolerancja 2 cm) zawiera substancję pochłaniającą i wiążącą płyny. Warstwa chłonna pikowana, dzięki czemu podkład nie marszczy się pod pacjentem, nadając się do długotrwałych zabiegów operacyjnych. Bielony bez użycia chloru. Wszystkie warstwy wolne od ftalanów. Warstwa spodnia pełnobarierowa. Pakowany po 10 szt. Możliwość sterylizacji EO?

W razie niedopuszczenia ww. prosimy o wskazanie merytorycznych, uzasadnionych medycznie argumentów wyjaśniających stanowisko Zamawiającego

Zamawiający nie dopuszcza.

15. Pakiet 2, pozycja 32 – Czy zamawiający dopuści chłonną matę (1,5 – 2 l/m²) z warstwą antypoślizgową zapobiegającą przesuwaniu się maty, o wymiarach 75 x 100 cm, pakowane po 10 sztuk?

W razie niedopuszczenia ww. prosimy o wskazanie merytorycznych, uzasadnionych medycznie argumentów wyjaśniających stanowisko Zamawiającego

Zamawiający dopuszcza.

16. Pakiet 2, pozycja 33 – Czy zamawiający dopuści podkład na rolce 50 cm x 50 mb z perforacją co 38 cm, wykonany z dwóch warstw: bibuła 23g + folia 10g, dostępne kolory: biały, niebieski, zielony?

W razie niedopuszczenia ww. prosimy o wskazanie merytorycznych, uzasadnionych medycznie argumentów wyjaśniających stanowisko Zamawiającego

Zgodnie z SWZ.

17. Pakiet 2, pozycja 35 – Czy zamawiający dopuści podkład higieniczny perforowany z oznaczeniem perforacji co 50 cm na kozetkę w rolce, nieskładany, podfoliowany, dwuwarstwowa bibuła, o łącznej gramaturze 54 g/m², szerokość 50 cm, długość 40 m?

W razie niedopuszczenia ww. prosimy o wskazanie merytorycznych, uzasadnionych medycznie argumentów wyjaśniających stanowisko Zamawiającego

Zgodnie z SWZ.

18. Pakiet 2, pozycja 41 – Czy zamawiający dopuści pojemnik na wycinki histopatologiczne o pojemności 190ml?

Zamawiający dopuszcza.

19. Pakiet 2, pozycja 42 – Czy zamawiający dopuści pojemnik na wycinki histopatologiczne o pojemności 366ml?

Zamawiający dopuszcza.

20. Pakiet 2, pozycja 43 – Czy zamawiający dopuści pojemnik na wycinki histopatologiczne o pojemności 520ml?

Zamawiający dopuszcza.

21. Pakiet 2, pozycja 44 – Czy zamawiający dopuści pojemnik na wycinki histopatologiczne o pojemności 1,2l?

Zamawiający dopuszcza.

22. Pakiet 2, pozycja 45 – Czy zamawiający dopuści pojemnik na wycinki histopatologiczne o pojemności 2,3l?

Zamawiający dopuszcza.

23. Pakiet 2, pozycja 46 – Czy zamawiający dopuści pojemnik na wycinki histopatologiczne o pojemności 60ml?

Zamawiający dopuszcza.

24. Pakiet 2, pozycja 47 – Czy zamawiający dopuści koszulę włókninową o wymiarach: długość 110 cm +/- 10%, szerokość 140 cm +/- 10%?

Zgodnie z SWZ.

25. Pakiet 2, pozycja 49 – Czy zamawiający dopuści prześcieradło o rozmiarze 80 x 120 cm?

W razie niedopuszczenia ww. prosimy o wskazanie merytorycznych, uzasadnionych medycznie argumentów wyjaśniających stanowisko Zamawiającego

Zamawiający nie dopuszcza.

26. Pakiet 2, pozycja 50 – Czy zamawiający dopuści komplet pościeli, gdzie prześcieradło ma wymiary 160 x 210 cm, reszta zgodna z SWZ?

W razie niedopuszczenia ww. prosimy o wskazanie merytorycznych, uzasadnionych medycznie argumentów wyjaśniających stanowisko Zamawiającego

Zamawiający dopuszcza.

27. Pakiet 2, pozycja 51 – Do jakiego ssaka ma pasować wkład?

Kompatybilny z ssakiem Vario z firmy Medela.

28. Pakiet 2, pozycja 52 – Do jakiego ssaka ma pasować wkład?

Kompatybilny z ssakiem Vario z firmy Medela.

29. Pakiet 2, pozycja 54 – Czy zamawiający dopuści miskę nerkową o wymiarach ok. 250 x 146 x 50 mm?

W razie niedopuszczenia ww. prosimy o wskazanie merytorycznych, uzasadnionych medycznie argumentów wyjaśniających stanowisko Zamawiającego

Zamawiający dopuszcza.

30. Pakiet 2, pozycja 55 – Czy zamawiający dopuści miskę o pojemności 3000 ml, o wymiarach 300 x 300 x 92mm?

W razie niedopuszczenia ww. prosimy o wskazanie merytorycznych, uzasadnionych medycznie argumentów wyjaśniających stanowisko Zamawiającego

Zamawiający nie dopuszcza.

31. Pakiet 2, pozycja 56 – Czy zamawiający dopuści kaczkę o pojemności ok. 875 ml i wymiarach ok. 250 x 105 x 115 mm?

W razie niedopuszczenia ww. prosimy o wskazanie merytorycznych, uzasadnionych medycznie argumentów wyjaśniających stanowisko Zamawiającego

Zamawiający dopuszcza.

32. Pakiet 2, pozycja 57 – Czy zamawiający dopuści basen o pojemności użytkowej 1-1,5l oraz wymiarach ok. 355 x 285 x 100 mm?

W razie niedopuszczenia ww. prosimy o wskazanie merytorycznych, uzasadnionych medycznie argumentów wyjaśniających stanowisko Zamawiającego

Zgodnie z SWZ.

33. Pakiet 2, pozycja 58 – Czy zamawiający miał na myśli kompatybilność z pozycją 57?

Tak.

34. Pakiet 2, pozycja 59 – Czy zamawiający dopuści maski anestetyczne w rozmiarach: 0 – biały, 1 – różowy, 2 – żółty, 3 – zielony, 4 – czerwony, 5 – niebieski, 6 – pomarańczowy

oraz rozmiarem oznaczonym napisem m. im. „pediatric”, „adult” na korpusie maski, oznaczenie cyfrowe rozmiaru naniesione na opakowaniu jednostkowym?

W razie niedopuszczenia ww. prosimy o wskazanie merytorycznych, uzasadnionych medycznie argumentów wyjaśniających stanowisko Zamawiającego

Zamawiający dopuszcza.

35. Pakiet 2, pozycja 60 – Czy zamawiający dopuści maski krtaniowe jednorazowego użytku wykonana z PCV, bez lateksu, posiadająca łukowaty kształt, rurka oraz mankiet stanowiące dwa osobne elementy połączone trwale ze sobą, dren wbudowany w mankiet, rozmiar, zakres wagi i objętość mankieta oznaczone na tubusie maski, na baloniku kontrolnym informacje dotyczące rozmiaru oraz numeru serii maski. Dostępne rozmiary: 1; 1 ½; 2; 2 ½; 3; 4; 5. Kolorowe zabezpieczenie umożliwiające szybką identyfikację rozmiaru maski (1 – różowy; 1,5 -niebieski; 2 – czarny; 2,5 - biały; 3 – zielony; 4 – żółty; 5 – czerwony). Maksymalna objętość mankieta: 1 – 4ml; 1,5 – 7ml; 2 – 10ml; 2,5 – 14ml; 3 – 20ml; 4 – 30ml; 5 – 50ml. Maski sterylizowana tlenkiem etylenu, pakowana pojedynczo w opakowanie papierowo-foliowe. Na opakowaniu jednostkowym graficzna i opisowa instrukcja obsługi w języku polskim i angielskim?

W razie niedopuszczenia ww. prosimy o wskazanie merytorycznych, uzasadnionych medycznie argumentów wyjaśniających stanowisko Zamawiającego

Zamawiający nie dopuszcza.

36. Pakiet 2, pozycja 61 – Czy zamawiający odstąpi od wymogu „możliwość stosowania łyżki w polu magnetycznym – potwierdzenie od producenta dołączyć do oferty”?

Zamawiający nie odstąpi od tego wymogu.

37. Pakiet 2, pozycja 63 – Czy zamawiający dopuści jako produkt równoważny filtr oddechowy o następujących parametrach:

- Rodzaj filtracji: elektrostatyczna (elektrostatyczno-mechaniczna)
- Skuteczność filtracji bakteryjnej: 99,999%
- Skuteczność filtracji wirusowej: 99,999%
- Wymiennik ciepła i wilgoci: Tak, celulozowy
- Przestrzeń martwa: 40ml
- Waga: 30g
- Objętość oddechowa: 150-1500ml
- Skuteczność nawilżania: 32mg przy Vt500

- Oporność: 1,0hPa przy 30 l/min
- Złącza: 22M/15F-22F/15M
- Port do kapnografu: tak, zabezpieczony zatyczką
- Opakowanie: papier/folia
- Jałowy: tak



Zamawiający nie dopuszcza.

38. Pakiet 2, pozycja 67 – Czy zamawiający dopuści jako cewnik do odsysania w układzie zamkniętym dostępny w rozmiarach dla rurek intubacyjnych: dł. 60cm (10, 12, 14, 16 FR) oraz dla rurek tracheostomijnych: dł. 30 cm (10, 12, 14, 16 FR), reszta zgodna?

W razie niedopuszczenia ww. prosimy o wskazanie merytorycznych, uzasadnionych medycznie argumentów wyjaśniających stanowisko Zamawiającego

Zamawiający nie dopuszcza.

39. Pakiet 2, pozycja 71 – Czy zamawiający dopuści zestaw o parametrach:

- zestaw do drenażu opłucnej (aktywnego lub grawitacyjnego) z zastawką wodną
- kompaktowy kształt zaprojektowany z myślą o zapewnieniu stabilności i oszczędności miejsca
- komora kolekcyjna o pojemności 2100 ml (w wersji z dwoma drenami 1000 ml + 1100 ml) wyskalowana co 5 ml do objętości 200 ml i co 10 ml do 2000 ml
- komora wodnej regulacja siły ssania z barwnikiem ułatwiającym odczyt wartości siły ssania
- zastawka bezpieczeństwa do uwolnienia wysokiego podciśnienia
- automatyczny zawór uwalniający ciśnienia dodatnie

- wypełnienie zastawki pozwala na monitoring ciśnienia, diagnozowanie przecieku, oraz - zapobiega przed powrotem drenowanej treści do pacjenta
- samouszczelniający bezigłowy port do pobierania próbek drenowanego płynu na tylnej ścianie zestawu
- dren łączący półprzezroczysty, elastyczny, nielateksowy zabezpieczony przed zagięciem w sposób umożliwiający badanie pacjenta w rezonansie magnetycznym
- wysokość do 25 cm umożliwiającą wsunięcie zestawu pod łóżko pacjenta
- kwadratowa podstawa gwarantująca stabilność i możliwość postawienia zestawu na podłodze
- uchwyt do wygodnego przenoszenia i powieszenia zestawu przy łóżku pacjenta z jednym odłączanym drenem
- sterylne, podwójnie opakowany



Zamawiający dopuszcza.

40. Pakiet 2, pozycja 72 – Czy zamawiający dopuści rękojeść do laryngoskopu plastikowo-metalową, gdzie część chwytana wykonana jest z trwałego plastiku w kolorze zielonym i posiada podłużne bądź poprzeczne frezy zapewniające stabilny chwyt?

Zamawiający nie dopuszcza.

41. Pakiet 2, pozycja 72 – Czy zamawiający odstąpi od wymogu „możliwość stosowania rękojeści w polu magnetycznym – potwierdzenie od producenta dołączyć do oferty”?

Zamawiający nie odstąpi od tego wymogu.

42. Pakiet 2, pozycja 73 – Czy zamawiający dopuści gąbeczki pakowane pojedynczo?

Zamawiający dopuszcza.

43. Pakiet 2, pozycja 75 – Czy zamawiający dopuści jednorazowy resuscytator posiadający w składzie 1 maskę dla docelowej grupy, worek o objętości 1650 ml (dorośli) i 600 ml (dzieci), z rezerwuarem tlenowym o pojemności 2000 ml (dorośli i dzieci) oraz 1600 ml (noworodki), maski: dorośli – nr 5 (martwa przestrzeń 242 ml), dzieci – nr 2 (martwa przestrzeń 83 ml), noworodki – nr 1 (martwa przestrzeń 47 ml)?

Zgodnie z SWZ.

44. Pakiet 2, pozycja 75 – Czy zamawiający dopuści dołączone osobno maski: nr 4 (martwa przestrzeń 195 ml), nr 3 (martwa przestrzeń 125 ml) oraz nr 0 (martwa przestrzeń 25 ml)?

Zamawiający nie dopuszcza.

45. Pakiet nr 2, pozycja nr 88 – Czy zamawiający dopuści myjki do toalety osobistej pacjenta dedykowane do ogólnej i uzupełniającej higieny i pielęgnacji skóry oraz jako element higieny pacjentów z nietrzymaniem moczu i stolca, myjki do bezwodnego mycia ciała o naturalnym pH, o właściwościach oczyszczających, odświeżających i łagodzących podrażnienia, posiadające substancje nawilżające i odżywcze dla skóry (witamina E, rumianek i aloes), odpowiednie do mycia całego ciała, zawierające w składzie Dimetikon (3%), fosforan chlorku linoamidopropylu PG-dimoniowego, lauryloglukozyd, D-pantenol, alantoina, ekstrakt z aloesu berbadenowego, polisorbat 20, tetrasodowy EDTA, kwas cytrynowy, octan tokoferylu, diglukonian chlorheksydyny, gliceryna, sorbinian potasu, benzoesan sodu, perfum, ekstrakt z rumianku, nie zawierają lateksu, lanoliny i alkoholu, myjki w rozmiarze 20cm x 20cm, zapobiegają powstawaniu infekcji, testowane dermatologicznie, pakowane w opakowanie foliowe z możliwością wielokrotnego zamykania, opakowanie pomagające utrzymać temperaturę myjek oraz zapewniające możliwość podgrzewania w kuchence mikrofalowej, pakowane po 25 sztuk, z przeliczeniem ilości do 648 opakowań?

W razie niedopuszczenia ww. prosimy o wskazanie merytorycznych, uzasadnionych medycznie argumentów wyjaśniających stanowisko Zamawiającego

Zamawiający nie dopuszcza.

46. Pakiet 22, pozycja 1-9 – Czy zamawiający dopuści igły o długości 88mm?

W razie niedopuszczenia ww. prosimy o wskazanie merytorycznych, uzasadnionych medycznie argumentów wyjaśniających stanowisko Zamawiającego

Zgodnie z SWZ.

47. Pakiet 30, pozycja 1 – Czy zamawiający zestaw do odsysania pola operacyjnego składający się z drenu o średnicy (wew. /zew.) 7,0 / 10,0 mm i długości 210cm oraz końcówki Yankauer w rozmiarze CH21 i długości całkowitej 27cm?

W razie niedopuszczenia ww. prosimy o wskazanie merytorycznych, uzasadnionych medycznie argumentów wyjaśniających stanowisko Zamawiającego

Zamawiający nie dopuszcza.

48. Pakiet 30, pozycja 1 – Czy zamawiający zestaw do odsysania pola operacyjnego składający się z drenu o średnicy (wew. /zew.) 5,0 / 8,0 mm i długości 210cm oraz końcówki Yankauer w rozmiarze CH21 i długości całkowitej 27cm?

W razie niedopuszczenia ww. prosimy o wskazanie merytorycznych, uzasadnionych medycznie argumentów wyjaśniających stanowisko Zamawiającego

Zamawiający nie dopuszcza.

49/ Czy Zamawiający w Pakiecie nr 1 poz. 2c dopuści wycenę strzykawkę o poj. 10ml ze skalą o centymetr dłuższą czyli do 11ml?

Zamawiający dopuszcza.

50/ Czy Zamawiający w Pakiecie nr 1 poz. 3, 5 dopuści wycenę strzykawkę trzyczęściową do pomp infuzyjnych firmy Margomed, kompatybilnych z wszystkimi pompami na rynku, powszechnie stosowanych w placówkach służby zdrowia?

Zamawiający dopuszcza.

51/ Czy Zamawiający w Pakiecie nr 1 poz. 9 dopuści wycenę standardowego przedłużacza do pomp infuzyjnych o długości 150cm firmy Margomed, powszechnie stosowanych w placówkach służby zdrowia?

Zamawiający dopuszcza.

52/ Czy Zamawiający w Pakiecie nr 1 poz. 10 dopuści wycenę kaniuli o opisie:

„Kaniula do długotrwałego podawania płynów i leków, wykonana z poliuretanu z dodatkowym portem bocznym do iniekcji, z 6 wtopionymi paskami kontrastującymi w promieniach RTG, posiadająca komorę z hydrofobową membraną hemostatyczną zintegrowaną z koreczkiem luer-lock, gdzie trzpień zamykający światło kaniuli znajduje się powyżej krawędzi koreczka, gwarantując pełne i szczelne zamknięcie światła kaniuli, skrzydełka zapewniające dobrą stabilizację kaniuli, nazwa producenta umieszczona na opakowaniu jednostkowym, sterylizowana EO, międzynarodowy kod kolorów, sterylizowana EO, sterylna; rozmiary: 24G dł.19mm (przepływ 23ml/min); 22G dł. 25mm (przepływ 36ml/min); 20G dł. 25mm (przepływ 65ml/min); 20G dł. 32mm (przepływ 61ml/min); 18G dł. 32mm (przepływ 105ml/min)18G dł. 45mm (przepływ 100ml/min); 17G dł. 45mm (przepływ 142ml/min); 16G dł.45mm (przepływ 200ml/min); 14G dł. 45mm (przepływ 305ml/min), sterylne”

Zamawiający dopuszcza.

53/ Czy Zamawiający w Pakiecie 1 poz. 11 dopuści wycenę op. x 100szt. z przeliczeniem ilości?

Zamawiający dopuszcza.

54/ Czy Zamawiający w Pakiecie nr 1 poz. 12 dopuści wycenę standardowego kranika wykonanego z poliwęglanu, z wyczuwalną zmianą położenia pokrętła (co 45°), bez zastawki dostępu bezigłowego natomiast z łącznikiem rotacyjnym na jednym z ramion? Produkt tego samego producenta co kaniule (poz. 10) w celu zapewnienia pełnej kompatybilności.

Zamawiający dopuszcza.

Pakiet 1, poz. 2a-2d

55. Czy Zamawiający wyrazi zgodę na zaoferowanie strzykawk w opakowaniach zróżnicowanych rozmiarowo, 2ml, 5ml,10ml pakowanych po 100szt., 20ml pakowanych po 50szt. z odpowiednim przeliczeniem ilości ?

Zamawiający dopuszcza.

Pakiet 1, poz. 4

56. Czy Zamawiający wymaga zaoferowanie strzykawki janety 100ml o poniższym opisie?

Strzykawka j.uż. 100ml typu Luer - Lock (JANETA) z końcówką cewnikową, z dwustronną skalą, wyposażona w łącznik redukcyjny Luer umożliwiający płukanie ucha (długość 28,8mm, średnica podstawy 10,8mm) łącznik musi być w kształcie stożka, zwężający się równomiernie w stronę ujścia (średnica mierzona na środku łącznika nie większa niż 7mm), sterylna, opakowanie folia-papier, sterylna

Zamawiający dopuszcza.

Pakiet 1, poz. 6

57. Czy Zamawiający wyrazi zgodę na zaoferowanie przyrządów o poniższym opisie?

Przyrząd do przetaczania płynów infuzyjnych, komora kroplowa wyposażona w skrzydełka dociskowe, wykonana z PVC o długości 55mm (w części przezroczystej), odpowietrznik zaopatrzony w filtr powietrza o min. skuteczności filtracji BFE 99,999994%, VFE 99,9996% stanowiący system zamknięty zgodnie z definicją NIOSH (potwierdzone oświadczeniem producenta), całość wolna od ftalanów (informacja na opakowaniu jednostkowym), igła biorcza ścięta dwupłaszczyznowo, zacisk rolkowy wyposażony w uchwyt na dren oraz możliwość zabezpieczenia igły biorczej po użyciu, filtr płynu o średnicy oczek 15 µm, dren zakończony przezroczystym łącznikiem Luer-Lock, opakowanie kolorystyczne folia-papier z nadrukowaną nazwą producenta i nr katalogowym, sterylny.

Zamawiający dopuszcza.

Pakiet 1, poz. 6

58. Czy Zamawiający wyrazi zgodę na zaoferowanie przyrządów o poniższym opisie?

Przyrząd do przetaczania płynów infuzyjnych, komora kroplowa o długość min. 60mm w części przezroczystej, odpowietrznik zaopatrzony w filtr powietrza o skuteczności filtracji BFE min.

99.999994%, VFE min 99,9996% stanowiący system zamknięty zgodnie z definicją NIOSH (potwierdzone oświadczeniem producenta), całość wolna od ftalanów (informacja na opakowaniu jednostkowym), dren o długości 150cm, igła biorcza ścięta dwupłaszczyznowo, wykonana z ABS wzmocnionego włóknem szklanym, przezroczysty łącznik Luer-Lock w całości zabezpieczony z zewnątrz osłonką, zaciskacz rolkowy wyposażony w uchwyt na dren oraz dodatkowe miejsce do zabezpieczenia igły biorczej po użyciu, oznaczenie producenta umieszczona trwale na zaciskaczu i na komorze kroplowej, na opakowania informacja o wielkości filtra i nr katalogowy w celu pełnej identyfikacji, opakowanie folia-papier z niebieskim kodem, sterylne

Zamawiający nie dopuszcza.

Pakiet 1, poz. 7

59. Czy Zamawiający wyrazi zgodę na zaoferowanie przyrządów o poniższym opisie?

Przyrząd do przetaczania krwi, transfuzji, komora kroplowa wykonana z PVC o długości min. 80mm w części przezroczystej, całość bez zawartości ftalanów (informacja na opakowaniu jednostkowym), zacisk rolkowy wyposażony w uchwyt na dren oraz możliwość zabezpieczenia igły biorczej po użyciu (specjalna pochewka), przezroczysty łącznik Luer-Lock zabezpieczony z zewnątrz osłonką, oznaczenie producenta na komorze kroplowej w celu identyfikacji bez opakowania, opakowanie kolorystyczne (czerwone) folia-papier, sterylne

Zamawiający nie dopuszcza.

Pakiet 2, poz. 5

60. Prosimy o określenie czy Zamawiający wymaga ostrzy czy skalpeli oraz czy mają one być wykonane ze stali węglowej czy nierdzewnej ?

Ostrza chirurgiczne wykonane ze stali węglowej.

Pakiet 2, poz. 6

61. Ze wzgl. na problemy produkcyjne opisanego asortymentu czy Zamawiający dopuści myjki (chusty) do toalety pacjenta o poniższym opisie?

Nawilżane chusteczki do codziennej higieny osobistej. Wykonane z bardzo miękkiego materiału, stosowane przede wszystkim do pielęgnacji skóry w okolicy krocza osób cierpiących na nietrzymanie moczu, zwłaszcza przy zmianie produktu chłonnego. Mogą być używane również do pielęgnacji całego ciała, nie pozostawiają na skórze lepkiego filmu. Rozmiar 30 × 20 cm. Przezroczyste, półtwarde wieczko zapewnia łatwość przechowywania, op. a'48 lub a'80szt. z odpowiednim przeliczeniem sztuk na opakowania.

Zamawiający dopuszcza.

Pakiet 2, poz. 7

62. Czy Zamawiający dopuści myjki do mycia ciała pacjenta o poniższym opisie?

Myjka do mycia ciała pacjenta nasączona mydłem dermatologicznym z ekstraktem z aloesu, do użytku higienicznego, jednorazowego użytku – gotowa do użycia od razu po wyjęciu z opakowania. Uwalnia swoje higieniczne właściwości już przy kontakcie z niewielką ilością wody. Ergonomiczna budowa zapobiega zsunięciu się z ręki w trakcie używania – zwięzana w nadgarstku. Zgrzewana termicznie, dzięki czemu nie działa drażniąco na skórę pacjenta. Możliwość stosowania u niemowląt. Wymiary: 24 x 17 cm (+/- 0,5 cm), przednia warstwa z mydłem: 100g/m² +/- 5%, tylna warstwa: 50g/m² +/- 5%. Produkt wpisany do ogólnoeuropejskiego rejestru produktów kosmetycznych CPNP lub równoważny. op. 20szt. z odpowiednim przeliczeniem sztuk na opakowania.

Zamawiający dopuszcza.

Pakiet 2, poz. 32

63. Zwracamy się z prośbą do Zamawiającego o dopuszczenie maty chłonnej w rozmiarze 81cm x 122cm spełniającej pozostałe wymagania SWZ.

Zamawiający dopuszcza.

Pakiet 2, poz. 36-40

64. Czy Zamawiający wymaga zaoferowania pojemników wykonanych z polipropylenu ? Tylko taki materiał zapewnia odporność na przebicie i elastyczność pojemnika, a także pozwala na efektywne spalanie zebranego materiału.

Zamawiający dopuszcza.

Pakiet 2, poz. 36-40

65. Czy Zamawiający wymaga zaoferowania pojemników wykonanych w technologii wtrysku pod wysokim ciśnieniem? Obecnie na rynku dostępne są również pojemniki na odpady medyczne produkowane w technologii rozdmuchu, co sprawia, że powstałe pojemniki mogą posiadać zniekształcenia i zmienną, nie jednolitą grubość ścianki. Rozdmuch jest metodą dedykowaną do opakowań o stosunkowo małej grubości ścianki i niewygórowanych wymaganiach technicznych (np. butelka PET, które nie są odporne na przebicie). Tylko metoda wtrysku pod wysokim ciśnieniem gwarantuje odpowiednią strukturę i twardość pojemników oraz jednakową grubość ścianek na całej powierzchni, co zapewnia zgodną z obowiązującą normą odporność na przebicie, a w rezultacie zapewnia odpowiednie bezpieczeństwo personelu medycznego podczas użytkowania.

Zamawiający dopuszcza.

Pakiet 2, poz. 36-38

66. Czy Zamawiający wymaga aby zaoferowane pojemniki posiadały szczelne zamknięcie, uniemożliwiające przeciekanie płynów?

Zamawiający dopuszcza.

Pakiet 2, poz. 36 - 38

67. Czy Zamawiający wymaga zaoferowania pojemników (1L; 2L; 5L) pakowanych w kartonowe opakowania zbiorcze, które ułatwiają transport i magazynowanie, a także znacznie lepiej zabezpieczają produkt przed uszkodzeniem?

Zamawiający dopuszcza.

Pakiet 2, poz. 45

68. Czy Zamawiający wyrazi zgodę na zaoferowanie pojemnika o pojemności 2 litrów ?

Zamawiający dopuszcza.

Pakiet 2, poz. 45

69. Czy Zamawiający wyrazi zgodę na zaoferowanie pojemnika o pojemności 3 litrów ?

Zamawiający dopuszcza.

Pakiet 2, poz. 90

70. Czy Zamawiający wyrazi zgodę na zaoferowanie koreczka wykonanego z ABS, sterylizowanego EO ?

Zamawiający dopuszcza.

Pakiet 1, poz. 3

71. Czy Zamawiający dopuści strzykawki spełniające poniższy parametry:

Strzykawka wyposażona w łącznik stożkowy Luer Lock umieszczony centralnie, cylinder i tłok wykonany z polipropylenu PP, gumowa część tłoka z podwójnym uszczelnieniem, bez lateksu wykonana z poliizoprenu, łatwo wyczuwalna blokada zapobiegająca niekontrolowanemu wysunięciu tłoka z komory strzykawki, dwustronna czarna skala rozszerzona do 60 ml, skalowanie co 1 ml, logo oraz nazwa strzykawki umieszczona na korpusie strzykawki, oznaczenie na korpusie strzykawki w postaci piktogramów, jednorazowego użytku, brak BPA oraz brak lateksu sterylizowana tlenkiem etylenu.

Zamawiający dopuszcza pod warunkiem, iż oferowane strzykawki są kompatybilne z pompą infuzyjną Braun.

Pakiet 1, poz. 5

72. Czy Zamawiający dopuści strzykawki spełniające poniższy parametry:

Strzykawka wyposażona w łącznik stożkowy Luer Lock umieszczony centralnie, cylinder i tłok wykonany z polipropylenu PP, gumowa część tłoka z podwójnym uszczelnieniem, bez lateksu wykonana z poliizoprenu, łatwo wyczuwalna blokada zapobiegająca niekontrolowanemu wysunięciu tłoka z

komory strzykawki, dwustronna biała skala rozszerzona do 60 ml, skalowanie co 1 ml, logo oraz nazwa strzykawki umieszczona na korpusie strzykawki, oznaczenie na korpusie strzykawki w postaci piktoqramów, jednorazowego użytku, brak BPA oraz brak lateksu sterylizowana tlenkiem etylenu.

Zamawiający dopuszcza, pozostałe parametry zgodne z SWZ.

Pakiet 1, poz. 10

73. Czy Zamawiający dopuści kaniule spełniające poniższy parametry:

Kaniula dożylna z portem i skrzydełkami jednorazowego użytku, nietoksyczne, niepirogenne, do krótkoterminowego użytku sterylizowane tlenkiem etylenu. Igła wykonana ze stali nierdzewnej, osłona igły: polipropylen, cewnik wykonane z teflonu PTFE, wyposażona w skrzydełka, z portem bocznym, 4 linie RTG, brak lateksu, nie zawiera ftalanów, wyposażona w zastawkę antyzwrotną, jałowa, okres trwałości 5 lat

Rozmiary:

		Kaniula		
Rozmiar Gauge	Kolor	Rozmiar (mm.)	Długość (mm.)	Przepływ (ml./min.)
14	Pomarańczowa	2.1	45	270
16	Szara	1.8	45	200
17	Biała	1.5	45	140
18	Zielona	1.3	45	85
20	Różowa	1.1	32	55
22	Niebieska	0.9	25	33
24	Żółta	0.7	19	18

Zamawiający dopuszcza.

Pakiet 1, poz. 11

74. Czy Zamawiający dopuści Koreczek do kaniul, jednorazowy, luer - lock, sterylny posiadający trzpień zamykający światło kaniuli powyżej krawędzi koreczka, nazwa producenta umieszczona bezpośrednio na opakowaniu jednostkowym, sterylny

Zamawiający dopuszcza.

Pakiet 1, poz. 12

75. Czy Zamawiający dopuści kraniki spełniające poniższy parametry:

Kranik trójdrożny wykonany z poliwęglanu, kolor niebieski, posiadający optyczny i wyczuwalny identyfikator położenia otwarty/zamknięty co 45 stopni, wszystkie wyjścia kranika zabezpieczone koreczkami, osiowo i promieniście ruchoma nakrętka do bezpiecznego połączenia Luer-Lock minimalna martwa przestrzeń w portach zapewniająca precyzyjne podawanie leku i maksymalny przepływ infuzyjny, kranik szczelny do 5 barów (72,5 PSI), możliwość obrotu pokrętła o 360 stopni przepływ 500 ml/min, bjętość wypełnienia 0,15ml

Zamawiający dopuszcza.

Pakiet 1, poz. 10,11,12

76. Czy Zamawiający dopuści w Pakiecie 1 poz. 10, 11, 12 kaniule, koreczki oraz kraniki różnych producentów ale kompatybilne ze sobą?

Zamawiający dopuszcza.

Pakiet 1, poz. 8

77. Czy Zamawiający dopuścili przedłużacz do pomp tylko bursztynowy? Wymóg czarnego przedłużacza jest bezzasadny, ponieważ przedłużacz bursztynowy spełnia identyczne wymogi dot. zabezpieczenia leków światłoczułych jak przedłużacz czarny.

Zamawiający dopuszcza kolor bursztynowy.

Pakiet 1, poz. 14

78. Czy Zamawiający dopuści przyrząd do wielokrotnego aspirowania płynów i leków z opakowań zbiorczych spełniający poniższy parametry:

Przyrząd do wielokrotnego pobierania płynu i dodatkowego wstrzyku. Smukły i krótki kolec ułatwiający przebijanie butelek. Łatwe otwieranie i zamykanie jedną ręką. Ciasny zatrzask z identyfikacją kolorystyczną. Złącze typu Luer-lock, bez latexu i PCV. Produkt nie zawierający ftalanów, niezawodna ochrona przed skażeniem mikrobiologicznym dzięki zintegrowanemu filtrowi bakteryjnemu 1,2 µm.

Zgodnie z SWZ.

Pakiet 2, poz. 8-10

79. Czy Zamawiający wymaga masek do podawania tlenu pozbawionych szkodliwych ftalanów.

Zamawiający dopuszcza.

Pakiet 2 poz. 50

80. Czy Zamawiający dopuści pościel spełniającą poniższe parametry?

komplet pościeli medycznej w kolorze zielonym, poszwa na poduszkę w rozmiarze 70x85 cm, poszwa na koc w rozmiarze 150x210 cm, prześcieradło w rozmiarze 150x240 cm, gramatura 25 g/m² wykonane z miękkiej i miłej w dotyku włókniny polipropylenowej (100% PP).

Zamawiający dopuszcza.

Pakiet 2 poz. 54

81. Czy Zamawiający dopuści miskę spełniającą poniższe parametry?

Miska nerkowata - pojemność: 700ml, materiał: pulpa celulozowa, wymiary produktu: około dł. 255 x szer. 155 x wys. 48 mm, odporność na przeciekanie, stojąca ze względu na płaską powierzchnie dna, łatwe przechowywanie (produkt piętrowany), uniwersalny - może być stosowany do różnych funkcji, łatwa do przenoszenia.

Zamawiający dopuszcza.

Pakiet 2 poz. 55

82. Czy Zamawiający dopuści miskę spełniającą poniższe parametry?

Miska jednorazowego użytku pomocna przy karmieniu, zmianie opatrunków, polewaniu ran w celu przemycia oraz na zużyte waciki, tampony, wymiociny lub inne odpady z gabinetów lekarskich. Wymiary produktu 300mm x 300 mm x 92 mm, Materiał: pulpa celulozowa, pojemność 3l, Odporność na przesiąkanie 4h

Zamawiający dopuszcza.

Pakiet 2 poz. 56

83. Czy Zamawiający dopuści kaczki spełniające poniższe parametry?

Kaczka tradycyjna o pojemności: 875 ml, Materiał: Pulpa celulozowa, Wymiary produktu: 245dł. x 105szer. x 125wys. Mm, Waga: 35g ± 4g, Odporność na przeciekanie: Brytyjskie Standardy: PAS 29: 1999

Odporność czas:> 4 godziny, Odporność temp: 35°C ± 3°C, Utylizacja: Do maceracji zgodnie z PAS 29: 1999

Zamawiający dopuszcza.

Pakiet 2 poz. 57

84. Czy Zamawiający dopuści basen głęboki spełniający poniższe parametry?

Basen głęboki jednorazowego użytku przeznaczone dla osób, które nie mogą samodzielnie odwiedzić toalety. Produkt pozwala na załatwienie potrzeb fizjologicznych w pozycji leżącej lub pół siedzącej.

Stosuje się w jednostkach leczniczych oraz w warunkach domowych do obsługi ludzi obłożnie chorych. W przypadku stosowania przez osoby starsze lub unieruchomione potrzebna jest pomoc innych osób. Wymiary produktu w mm (+/- 5 mm) 355mm x 285mm x 100mm, Materiał pulpa papierowa, pojemność 2 litry.

Zgodnie z SWZ.

Pakiet 1

Poz. 3

Prosimy zamawiającego o dopuszczenie strzykawki 50 ml z rozszerzoną skalą do 60 ml, trzyczęściowa z końcówką Luer-Lock do pomp infuzyjnych firmy Margomed muszą być wpisane w program pompy producenta B.Braun), wykonane z polipropylenu, f nazwa producenta nadrukowane na cylindrze, dokładna czytelna czarna skala.

Zamawiający dopuszcza.

Poz. 6

85. Prosimy Zamawiającego o dopuszczenie aparatu do przetoczeń płynów infuzyjnych firmy Margomed – aparatu nowej generacji, o ulepszonych parametrach techniczno-użytkowych: komora kroplowa bez PCV, igła biorcza wykonana z ABS , filtr w odpowietrzniku o wyższej skuteczności filtracji bakterii (BFE) - min. 99,999994 %- oraz wirusów (VFE) min. 99,99964%. (potwierdzone wynikiem badań wykonanych w niezależnym laboratorium dołączonym do oferty). Pozostałe parametry zgodnie z SWZ

Zamawiający dopuszcza.

86. Prosimy Zamawiającego o dopuszczenie aparatu do przetoczeń płynów infuzyjnych firmy Margomed o poniższych parametrach:

Przyrząd do przetaczania płynów infuzyjnych, komora kroplowa z miękkiego elastycznego tworzywa, (bez PCV) o długości min. 60 mm w części przezroczystej, całość wolna od ftalanów i lateksu(informacja fabrycznie nadrukowana na opakowaniu jednostkowym) , igła biorcza dwukanałowa z ABS, igła biorcza stożkowa, dwukanałowa, zacisk rolkowy wyposażony w uchwyt na dren oraz możliwość zabezpieczenia igły biorczej po użyciu, (dodatkowy otwór/pochewka), nazwa producenta bezpośrednio na przyrządzie, dren o dł. 150 cm, objętość wypełnienia drenu 11 ml, dren o średnicy 3 mm, wyposażone w opaskę lub gumkę stabilizującą dren wewnątrz opakowania,. opakowanie kolorystyczne folia-papier, sterylne, opakowanie 200 szt.

Zamawiający dopuszcza.

Poz. 9

87. Prosimy Zamawiającego o dopuszczenie przedłużacza do pomp infuzyjnych dł. 150 cm, z małą objętością resztkową bez informacji o pojemności resztkowej na opakowaniu jednostkowym. Na opakowaniu oznaczenie "VOL".

Zamawiający dopuszcza.

Poz. 10

88. Prosimy Zamawiającego o dopuszczenie Kaniuli do długotrwałego podawania płynów i leków, wykonana z poliuretanu z dodatkowym portem do iniekcji, z 6 wtopionymi paskami kontrastującymi w promieniach RTG, posiadająca komorę z zastawką antyzwrotną zintegrowaną z koreczkiem luer-lock, z trzpeieniem zamykającym światło kaniuli powyżej krawędzi koreczka, skrzydełka zapewniające dobrą stabilizację kaniuli, port boczny umiejscowiony bezpośrednio nad skrzydełkami, w systemie samodomykającym się, nazwa kaniuli umożliwiająca jednoznaczny identyfikację producenta umieszczona bezpośrednio na kaniuli, muszą posiadać badania laboratoryjne potwierdzające biokompatybilność materiału z którego są wykonane, sterylizowana radiacyjnie, międzynarodowy kod kolorów, sterylizowana EO, sterylna; rozmiary 22G dł. 25mm (przepływ 42ml/min); 20G dł. 32mm (przepływ 67ml/min); 18G dł. 32mm (przepływ 103ml/min); 18G dł. 45mm (przepływ 103ml/min); 17G dł. 45mm (przepływ 133ml/min); 16G dł.45mm (przepływ 236ml/min); 14G dł. 45mm (przepływ 270 ml/min), sterylne.

Zamawiający dopuszcza.

Poz.11

89. Prosimy Zamawiającego o dopuszczenie Koreczka do kaniul, jednorazowego luer - lock, sterylny posiadający trzpień zamykający światło kaniuli powyżej krawędzi koreczka który umożliwia aseptyczną aplikację bez nazwa producenta umieszczonej bezpośrednio na koreczku, sterylny (innego producenta niż kaniule z poz. 34 przy zachowaniu kompatybilności i szczelności połączeń).

Zamawiający dopuszcza.

Poz. 12

90. Prosimy Zamawiającego o dopuszczenie karnika trójrożnego o poniższych parametrach:

Kranik odcinający do terapii dożylnych, trójdrożny, wykonany z poliwęglanu-tworzywa odpornego na mechaniczne pęknięcia oraz na wszystkie leki w tym również na działanie lipidów i leków do chemioterapii.v Trójramienne (ramiona tej samej długości) pokrętło umożliwiające swobodną i precyzyjną obsługę kraników i podwójny: optyczny i wyczuwalny identyfikator pozycji otwarty/zamknięty, jałowy, j.u., Niezależnie obracająca się nakrętka luer lock umożliwiające podłączenie kranika z innym złączem luer lock bez konieczności skręcania/obracania łączonych elementów (2 stopnie swobody; osiowo i promieniście). objętość wypełnienia 0,26 ml, sterylizowany tlenkiem etylenu.

Zamawiający dopuszcza.

91. Pakiet 2 pozycja 4 - Czy Zamawiający dopuści podkład chłonny w rozmiarze 60 x 90 cm bez taśm samoprzylepnych, z wkładem chłonnym 55 cm x 78 cm; wykonany z pięciu warstw tj. włókniny polipropylenowej, dwóch warstw celulozy, pulpy celulozowej, niebieskiej folii PE. Chłonność 1177 ml; opakowanie 25szt z przeliczeniem podanych ilości?

Zamawiający nie dopuszcza.

92. Pakiet 2 pozycja 4- Czy Zamawiający dopuści podkład chłonny na stół operacyjny w rozmiarze 100 x 225cm bez taśm samoprzylepnych, z wkładem chłonnym 50 x 208cm $\pm 2,5$ cm; wykonany z pięciu warstw tj. włókniny polipropylenowej, warstwy celulozowej, pulpy celulozowej z superabsorbentem, warstwy celulozowej, niebieskiej folii PE. Waga całkowita podkładu 280 g ± 5 g, chłonność 3820,18 ml; opakowanie 10 szt. z przeliczeniem podanych ilości?

Zamawiający nie dopuszcza.

93. Pakiet 2 pozycja 6 - Czy Zamawiający dopuści, w miejsce opisanych w SWZ, chusteczki do mycia bez użycia wody, biodegradowalne i wykonane w 100% z wiskozy, przeznaczone do higieny osobistej. Serwetki wykonane są z grubego, wysokiej jakości materiału, który jest miękki i przyjemny w dotyku. Staranie dobrane składniki posiadają certyfikację niezależnej firmy co potwierdza bezpieczeństwo stosowania. Produkt zapewnia przyjemną i wygodną kąpiel w łóżku dla pacjentów nieruchomych. Produkt można podgrzewać w kuchence mikrofalowej (30s - Max 800W), aby zapewnić pacjentowi komfort. Wartość pH 4-5. Rozmiar 20x23cm. Opakowanie 8szt z przeliczeniem podanych ilości?

Zamawiający nie dopuszcza.

94. Pakiet 2 pozycja 6 - Czy Zamawiający dopuści, w miejsce opisanych w SWZ, chusteczki do mycia bez użycia wody, biodegradowalne i wykonane w 100% z wiskozy, przeznaczone do higieny osobistej. Serwetki wykonane są z grubego, wysokiej jakości materiału, który jest miękki i przyjemny w dotyku. Staranie dobrane składniki posiadają certyfikację niezależnej firmy co potwierdza bezpieczeństwo stosowania. Produkt zapewnia przyjemną i wygodną kąpiel w łóżku dla pacjentów nieruchomych. Produkt można podgrzewać w kuchence mikrofalowej (30s - Max 800W), aby zapewnić pacjentowi komfort. Wartość pH 4-5. Rozmiar 32x22cm. Opakowanie 8szt z przeliczeniem podanych ilości?

Zamawiający dopuszcza.

95. Pakiet 2 pozycja 7 - Czy Zamawiający dopuści dwuwarstwową, jednorazową myjkę do mycia ciała w formie półokrągłej rękawicy. Nasączona jednostronnie środkami myjącymi o neutralnym PH 5,5, wykonana z jednej strony (części myjącej) z poliestru, z drugiej strony z włókniny. Obie warstwy myjki nie podfoliowane. Rozmiar 15 cm x 21 cm, gramatura 90g/m². Produkowana zgodnie z wymaganiami ISO 22716:2007 oraz ISO 9001:2015. Czystość mikrobiologiczna potwierdzona badaniami nie starszymi niż 2017 rok na brak zawartości Pseudomonas aeruginosa, Candida albicans, Staphylococcus aureus oraz Escherichia coli. Opakowanie jednostkowe a'10 sztuk z nadrukowanym składem. Produkt pozbawiony latexu. Termin ważności: 5 lat od daty produkcji, wyrób należy zużyć do 12 m-cy po otwarciu opakowania. Opakowanie foliowe a'10szt z przeliczeniem podanych ilości?

Zamawiający dopuszcza.

96. Pakiet 2 pozycja 7 - Czy Zamawiający dopuści dwuwarstwową, jednorazową myjkę do mycia ciała w formie prostokątnej rękawicy nasączoną obustronnie środkami myjącymi o neutralnym PH 5,5, wykonaną w 100% z włókien poliestrowych. Obie warstwy myjki nie podfoliowane. Rozmiar 15cm x 22cm, gramatura 60g/m². Produkowana zgodnie z wymaganiami ISO 22716:2007 oraz ISO 9001:2015. Czystość mikrobiologiczna potwierdzona badaniami nie starszymi niż 2017 rok na brak zawartości Pseudomonas aeruginosa, Candida albicans, Staphylococcus aureus oraz Escherichia coli. Opakowanie jednostkowe a'12 sztuk z graficzną instrukcją stosowania oraz składem Produkt pozbawiony latexu. Termin ważności: 5 lat od daty produkcji, wyrób należy zużyć do 12 m-cy po otwarciu opakowania. Opakowanie foliowe a'12szt z przeliczeniem podanych ilości?

Zamawiający dopuszcza.

97. Pakiet 2 pozycja 31 - Czy Zamawiający dopuści podkład chłonny na stół operacyjny w rozmiarze 100 x 225cm bez taśm samoprzylepnych, z wkładem chłonnym 50 x 208cm ±2,5 cm; wykonany z pięciu warstw tj. włókniny polipropylenowej, warstwy celulozowej, pulpy celulozowej z superabsorbentem, warstwy celulozowej, niebieskiej folii PE. Waga całkowita podkładu 280 g ±5g, chłonność 3820,18 ml; opakowanie 10 szt. z przeliczeniem podanych ilości?

Zamawiający nie dopuszcza.

98. Pakiet 2 pozycja 31 - Czy Zamawiający dopuści podkład przepuszczający powietrze, jednorazowy do ochrony łożek i kozetek. Nadaje się do użycia w ambulansach, oddziałach ratunkowych, oddziałach intensywnej terapii i salach operacyjnych. Dolna warstwa przepuszczająca powietrze zmniejsza ryzyko podrażnienia skóry i pomaga regulować temperaturę ciała. Przebadany pod kątem obciążenia do 150 kg przez maksymalnie 1 minutę. Zawiera zarówno pulpę celulozową, jak i polimer SAP, który zatrzymuje ciecz jeszcze szybciej i utrzymuje powierzchnię w suchości, zapewniając wygodę. Zastosowane rozwiązania minimalizują nieprzyjemne zapachy. Podkład ma uszczelnione krawędzie, aby zapewnić optymalną ochronę przed przeciekaniem, a pokryta miękką włókniną powierzchnia zwiększa komfort użytkownika. Materiał: Pulpka, włóknina, PE, SAP, bibułka. Długość/głębokość 220 cm, Szerokość 100 cm. Masa, netto 272 g. Tolerancja +/- 2 cm. Chłonność wg Rothwell 4500 ml. Ilość sztuk w opakowaniu: 10

Zamawiający nie dopuszcza.

99. Pakiet 2 pozycja 32 - Czy Zamawiający dopuści matę podłogową z możliwością cięcia, w kolorze biało-niebieskim, przylegającą do podłogi, posiadającą antypoślizgową warstwę spodnią, chłonność około 1 litr, rozmiar 116cm x 76cm. Skład: 2 warstwy: biała warstwa bawełniana, niebieska warstwa antypoślizgowa z folii LDPE. Opakowanie 50 szt.

Zamawiający nie dopuszcza.

100. Pakiet 2 pozycja 32- Czy Zamawiający dopuści maty podłogowe o parametrach:

- maty wchłaniają wszystkie płyny ustrojowe, oraz wszelkie inne płyny,

- warstwy wchłaniające gwarantują wysoką odporność na plamy po Betadine,
- umożliwiają pozbycie się nadmiaru płynów z podłogi w trakcie zabiegów z dużą ilością płynów,
- przylegają do podłogi umożliwiając przejazd np. wózków ze sprzętem lub łóżek bez ryzyka związania się maty lub jej rozdarcia,
- laminowana, nieprzemakająca warstwa spodnia, eliminuje bezpośredni kontakt płynów z podłogą, nie pozostawia plam,
- maty eliminują koszty prania zabrudzonych ręczników oraz prześcieradeł,
- bezlateksowe,
- rozmiar 117 cm x 102 cm
- opakowanie a'10szt

Zamawiający dopuszcza.

101. Pakiet 2 pozycja 47- Czy Zamawiający dopuści wycenę za opakowanie a'10szt z przeliczeniem podanych ilości?

Zamawiający dopuszcza.

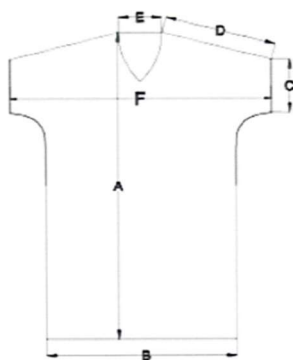
102. Pakiet 2 pozycja 47 - Czy Zamawiający dopuści koszulę dla pacjenta wykonaną z włókniny SMS o gramaturze 33g/m² w kolorze niebieski, umożliwiającą zakładanie i zdejmowanie u pacjentów leżących (zakładana od przodu) , wiązana, biały trok w pasie oraz 2 na szyi, z krótkim rękawem o obwodzie 43cm, rozmiar uniwersalny: długość koszuli 110cm, szerokość 140 cm?

Zamawiający nie dopuszcza.

103. Pakiet 2 pozycja 47 - Czy Zamawiający dopuści koszulę dla pacjenta z wycięciem Y, wykonaną z włókniny polipropylenowej o gramaturze 40g/m² w kolorze granatowym, zakładana przez głowę. Rozmiar uniwersalny: długość koszuli 120 cm , szerokość 70 cm (obwód 140 cm)?

Zamawiający dopuszcza.

104. Pakiet 2 pozycja 47- Czy Zamawiający dopuści koszulę dla pacjenta wykonaną z włókniny SMS o gramaturze 35g/m² w kolorze niebieski. Z wycięciem V pod szyją. Rozmiary wg tabeli:



	S	M	L	XL	XXL	Tolerancja	Jednostka miary
A	112,5	114,5	116	117	117	±2	cm
B	70	73	76	79	81	±2	cm
C	23	23	23	24,5	26	±1	cm
D	36	37,5	40,5	41	41,5	±1	cm
E	18	19	19	19	20	±1	cm
F	90	93	97	100	103	±2	cm

Zamawiający nie dopuszcza.

105. Pakiet 2 pozycja 49- Czy Zamawiający dopuści prześcieradło w rozmiarze 80x210cm?

Zamawiający dopuszcza.

106. Pakiet 2 pozycja 73 - Czy Zamawiający dopuści jednorazowy aplikator gąbkowy do nawilżania jamy ustnej. Uchwyt wykonany z poliestru, gąbka wykonana z polipropylenu. Pakowany pojedynczo w opakowanie foliowe, opakowanie zbiorcze a'50 sztuk.

Zamawiający dopuszcza.

107. Pakiet 2 pozycja 73 - Czy Zamawiający dopuści wycenę za 1szt z przeliczeniem podanych ilości?

Zamawiający dopuszcza.

108. Pakiet 2 pozycja 73 - Czy Zamawiający dopuści wycenę za opakowanie a'50szt z przeliczeniem podanych ilości?

Zamawiający dopuszcza.

109. Pakiet 2 pozycja 73 - Czy Zamawiający dopuści jednorazową szczoteczkę do zębów wykonaną z polipropylenu z możliwością odsysania. Z jednej strony pokryta miękkim włosiem, z drugiej gąbką. Otwór odsysający zarówno od strony włosa jak i w przestrzeni pomiędzy gąbką i włosiem. Łącznik do kontrolowanego odsysania ścięty pod kątem 45° dla wygodnej manipulacji. Pakowana pojedynczo w opakowania foliowe, opakowanie zbiorcze a'50 sztuk.

Zamawiający nie dopuszcza.

110. Pakiet 3 pozycja 1 - Czy Zamawiający dopuści serwetę ginekologiczną jałową pod pośladki z kieszenią na płyny, wykonana z chłonnego i nieprzemakalnego laminatu dwuwarstwowego o gramaturze 60 g/m² w strefie krytycznej wyposażona we wzmocnienie wysokochłonne o gramaturze 80 g/m², w rozmiarze 114 x 150 cm?

Zamawiający nie dopuszcza.

111. Pakiet 3 pozycja 2 - Czy Zamawiający dopuści zestaw zapakowany w rękaw papierowo-foliowy, zamiast w torebkę?

Zamawiający dopuszcza.

112. Pakiet 4 pozycja 1-3 - Czy Zamawiający dopuści rękawice o zawartości protein $\leq 83\mu\text{g/g}$, o grubości $0,11\pm 0,02$?

Zamawiający nie dopuszcza.

113. Pakiet 4 pozycja 5-11 - Czy Zamawiający dopuści rękawice o zawartości protein $\leq 89\mu\text{g/g}$, o grubości na palcu $0,17\text{mm}\pm 0,01$, o długości min. 280mm, o AQL 0,65 – potwierdzone badaniami producenta (bez oznaczenia na opakowaniu)?

Zamawiający nie dopuszcza.

114. Pakiet 4 pozycja 12-16 - Czy Zamawiający dopuści rękawice odporne na alkohole w tym izopropanol 70% z czasem przenikania min. 44min?

Zamawiający nie dopuszcza.

115. Pakiet 4 pozycja 12-16 - Czy Zamawiający dopuści rękawice odporne na przenikanie wirusów potwierdzone certyfikatem jednostki niezależnej?

Zamawiający nie dopuszcza.

116. Pakiet 4 pozycja 12-16 - Czy Zamawiający dopuści rękawice odporne na przenikanie wirusów potwierdzone raportem z badania jednostki niezależnej?

Zamawiający nie dopuszcza.

117. Pakiet 4 pozycja 21 - Czy Zamawiający dopuści rękawice w rozm. 6,0-8,5?

Zamawiający nie dopuszcza.

118. Pakiet 5 pozycja 1 - Czy Zamawiający dopuści wycenę za opakowanie a'50szt z przeliczeniem podanych ilości?

Zamawiający dopuszcza.

119. Pakiet 5 pozycja 1 - Czy Zamawiający dopuści maskę zgodną z normą PN-EN 14683:2019 + AC:2019 typ II– poziom filtracji bakterii BFE 98,24%?

Zamawiający dopuszcza.

120. Pakiet 5 pozycja 2 - Czy Zamawiający dopuści czepek w kształcie standardowego beretu, wykonany z włókniny polipropylenowej 18g/m^2 , ściągany lekką nie uciskającą gumką?

Zamawiający nie dopuszcza.

121. Pakiet 5 pozycja 2 - Czy Zamawiający dopuści czepek pakowany po 100szt?

Zamawiający dopuszcza.

122. Pakiet 5 pozycja 2 - Czy Zamawiający dopuści wycenę za opakowanie a'100szt z przeliczeniem podanych ilości?

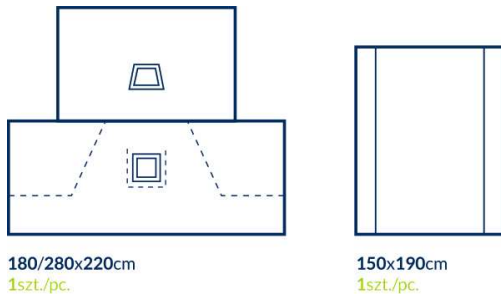
Zamawiający dopuszcza.

123. Pakiet 7 pozycja 3 - Czy Zamawiający dopuści zestaw o składzie:

1 x serweta 180/280 cm x 220 cm zintegrowana z osłonami na kończyny, z otworem samoprzylepnym w kształcie trapezu o wymiarach 30 cm x 20 cm x 20 cm oraz otworem samoprzylepnym w okolicy krocza o wymiarach 10 cm x 15 cm zabezpieczonym klapką

1 x serweta wzmocniona na stół instrumentalny stanowiąca owinięcie zestawu o wymiarach 150 cm x 190 cm.

Serweta wykonana z chłonnego i nieprzemakalnego laminatu dwuwarstwowego o gramaturze 56 g/m², wytrzymałość na wypychanie na sucho/mokro w obszarze krytycznym 97,2/84,6kPa, odporność na penetrację płynów 188 cm H₂O?



Zgodnie z SWZ.

124. Pakiet 7 pozycja 4 - Czy Zamawiający dopuści zestaw z serwetami o odporności na przenik. cieczy 188 cm H₂O?

Zgodnie z SWZ.

125. Pakiet 7 pozycja 4 - Czy Zamawiający dopuści zestaw z serwetą 180 x 180 cm (zamiast 180 x 170 cm)?

Zgodnie z SWZ.

126. Pakiet 7 pozycja 4 - Czy Zamawiający dopuści zestaw z taśmą o wymiarach 50 x 10 cm (zamiast 50 x 9 cm)?

Zgodnie z SWZ.

127. Pakiet 7 pozycja 4 - Czy Zamawiający dopuści zestaw z ręcznikami z włókniny spunlace 4 szt o wym. 30 x 30 cm?

Zgodnie z SWZ.

128. Pakiet 7 pozycja 5 - Czy Zamawiający dopuści osłonę pakowaną a'1 szt?

Zamawiający dopuszcza.

129. Pakiet 7 pozycja 5 - Czy Zamawiający dopuści osłonę sterylizowaną radiacyjnie?

Zamawiający dopuszcza.

130. Pakiet 7 pozycja 6 - Czy Zamawiający dopuści trzyczęściowy zestaw na ramię C zawierający:

- osłonę górną w rozmiarze 100 x 160cm w kształcie walca
- osłonę dolną w rozmiarze 80 x 150cm, w kształcie walca
- 2 szt taśmy samoprzylepnej w rozmiarze 3 x 100cm?

Oslony wykonane z folii PE o grubości 65µm.

Zgodnie z SWZ.

131. Pakiet 12 pozycja 1 - Czy Zamawiający dopuści ubranie wykonane z włókniny SMS o gramaturze 35g/m²?

Zamawiający nie dopuszcza.

132. Pakiet 12 pozycja 1 - Czy Zamawiający dopuści ubranie ze spodniami z trokami w pasie?

Zamawiający dopuszcza.

133. Pakiet 16 pozycja 1- Czy Zamawiający dopuści wycenę za opak. a'100szt z przeliczeniem podanych ilości?

Zamawiający dopuszcza.

134. Pakiet 16 pozycja 1 - Czy Zamawiający dopuści ochraniacze na buty wykonane z mocnej i wytrzymałej włókniny polipropylenowej 30g/m², ściągane podwójną gumką obszytą ultradźwiękowo?

Zamawiający nie dopuszcza.

135. Pakiet 16 pozycja 1 - Czy Zamawiający dopuści ochraniacze na buty w kolorze niebieskim i zielonym?

Zamawiający dopuszcza.

136. Pakiet 27 pozycja 1- Czy Zamawiający dopuści wycenę za opakowanie a'50szt z przeliczeniem podanych ilości?

Zamawiający dopuszcza.

137. Pakiet 27 pozycja 1- Czy Zamawiający dopuści maskę zgodną z normą PN-EN 14683:2019 + AC:2019 typ II- poziom filtracji bakterii BFE 98,24%?

Zamawiający dopuszcza.

138. Pakiet 27 pozycja 2, 3 - Czy Zamawiający dopuści wycenę za opak. a'100szt z przeliczeniem podanych ilości?

Zamawiający dopuszcza.

139. Pakiet 27 pozycja 2 - Czy Zamawiający dopuści czepek w kształcie beretu wykonany z włókniny polipropylenowej 18g/m², ściągany lekką nie uciskającą gumką?

Zamawiający dopuszcza.

140. Pakiet 27 pozycja 3- Czy Zamawiający dopuści czepek w formie furażerki z tyłu ściągany gumką. Wykonany w całości z perforowanej włókniny wiskozowej o gramaturze 25g/m² zapewniającej doskonałą oddychalność i komfort noszenia?

Zamawiający nie dopuszcza.

141. Pakiet 27 pozycja 3 - Czy Zamawiający dopuści czepek w opakowaniu a'100szt. w formie kartonika umożliwiającego wyjmowanie pojedynczych sztuk?

Zamawiający dopuszcza.

142. Pakiet 38, pozycja 1, 2 – Czy Zamawiający wyrazi zgodę na zaoferowanie zestawu z opatrunkiem włókninowym o wymiarach 6cm x 10 cm z powierzchnią użytkową o wymiarach 3cm x 7cm? (pozycja 1)

Zgodnie z SWZ.

143. Pakiet 38, pozycja 1, 2 – Czy Zamawiający wyrazi zgodę na zaoferowanie zestawu z osłoną na stół narzędziowy o obszarze chłonnym 65cm x 190 cm, o gramaturze wiskozy 37g/m² oraz folii PE 40g/m²? (pozycja 2)

Zgodnie z SWZ.

144. Pakiet 38, pozycja 1, 2 – Czy Zamawiający wyrazi zgodę na tolerancję w wymiarach osłony na stolik Mayo +/- 1cm? (pozycja 3)

Zgodnie z SZW.

145. Pakiet 38, pozycja 1 – Czy Zamawiający wyrazi zgodę na zaoferowanie zestawu z serwetą gazową o wymiarach 45cm x 45cm wykonaną z gazy 17-nitkowej 6-warstwowej z tasiemką oraz nitką RTG? (pozycja 4)

Zgodnie z SWZ.

146. Pakiet 38, pozycja 1, 2 – Czy Zamawiający wyrazi zgodę na zaoferowanie zestawu z taśmą lepną o wymiarach 10cm x 50 cm wykonaną z włókniny typu Spunlace (celuloza +poliester) o gramaturze 68g/m²? (pozycja 5)

Zgodnie z SWZ.

147. Pakiet 38, pozycja 1, 2 – Czy Zamawiający wyrazi zgodę na tolerancję w wymiarach opatrunku oraz powierzchni użytkowej +/- 1 cm? (pozycja 6)

Zgodnie z SWZ.

148. Pakiet 38, pozycja 1 – Czy Zamawiający wyrazi zgodę na zaferowanie zestawu z serwetą operacyjną trójwarstwową o wymiarach 180 cm x 180 cm wykonaną z włókniny PP o gramaturze 28g/m², folii PE 25 g/m² oraz włókniny SPP 22g/m² ze wzmocnieniem z materiału SM o gramaturze 80 g/m²? (pozycja 7)

Zgodnie z SWZ.

149. Pakiet 38, pozycja 1 – Czy Zamawiający wyrazi zgodę na tolerancję średnicy tupfera z nitką RTG +/- 0,5 cm? (pozycja 8)

Zgodnie z SWZ.

150. Pakiet 38, pozycja 1 – Czy Zamawiający wyrazi zgodę na zaferowanie zestawu z serwetą trójwarstwową wykonaną z włókniny PP 28g/m², folii PE 25 g/m² oraz włókniny SPP 22g/m² ze wzmocnieniem SM o gramaturze 80g/m²? (pozycja 12)

Zgodnie z SWZ.

151. Pakiet 38, pozycja 1 – Czy Zamawiający wyrazi zgodę na zaferowanie zestawu z ograniczatorem przewodów o wymiarach 2cm x 22cm? (pozycja 14)

Zgodnie z SWZ.

152. Pakiet 38, pozycja 1 – Czy Zamawiający wyrazi zgodę na tolerancję w wymiarach opatrunku oraz powierzchni użytkowej +/- 0,5 cm? (pozycja 15)

Zgodnie z SWZ.

153. Pakiet 38, pozycja 1 – Czy Zamawiający wyrazi zgodę na zaferowanie zestawu z serwetą trójwarstwową z taśmą samoprzylepną o gramaturze włóknina PP 28g/m², Foliai PE 25g/m² oraz włókniny PP 22g/m²? (pozycja 17)

Zgodnie z SWZ.

154. Pakiet 38, pozycja 1 – Czy Zamawiający wyrazi zgodę na zaferowanie zestawu z ręcznikami chłonnymi o wymiarach 30 cm x 30 cm? (pozycja 18)

Zgodnie z SWZ.

155. Pakiet 38, pozycja 1 – Czy Zamawiający wyrazi zgodę na zaferowanie zestawu z fartuchem chirurgicznym ze wzmocnieniem na przedramionach i okolicach klatki piersiowej oraz brzucha o gramaturze 40g/m² wraz z oznaczeniem rozmiaru za pomocą koloru lamówki oraz pieczętki na przedniej części fartucha widocznej przed jego rozłożeniem o paroprzepuszczalności 4389 g/m²/24h? (pozycja 19)

Zgodnie z SWZ.

156. Pakiet 38, pozycja 1 – Czy Zamawiający wyrazi zgodę na zaoferowanie zestawu z serwetami z gazy o wymiarach 75 cm x 75cm 17-nitkową 4-warstwową z tasiemką i nitką RTG? (pozycja 20)

Zgodnie z SWZ.

157. Pakiet 38, pozycja 1 – Czy Zamawiający wyrazi zgodę na zaoferowanie zestawu z fartuchami chirurgicznymi ze wzmocnieniem na przedramionach i okolicach klatki piersiowej oraz brzucha o gramaturze 40g/m² wraz z oznaczeniem rozmiaru za pomocą koloru lamówki oraz pieczętki na przedniej części fartucha widocznej przed jego rozłożeniem o paroprzepuszczalności 4389 g/m²/24h o długości 138 cm? (pozycja 24)

Zgodnie z SWZ.

158. Pakiet 38, pozycja 2 – Czy Zamawiający wyrazi zgodę na zaoferowanie zestawu z serwetą gazową o wymiarach 45cm x 45cm wykonaną z gazy 17-nitkowej 8-warstwowej z tasiemką oraz nitką RTG? (pozycja 4)

Zgodnie z SWZ.

159. Pakiet 38, pozycja 2 – Czy Zamawiający wyrazi zgodę na zaoferowanie zestawu z organizatorem przewodów o wymiarach 2cm x 22cm? (pozycja 10)

Zgodnie z SWZ.

160. Pakiet 38, pozycja 2 – Czy Zamawiający wyrazi zgodę na tolerancję w wymiarach opatrunku +/- 1 cm? (pozycja 11)

Zgodnie z SZW.

161. Pakiet 38, pozycja 2 – Czy Zamawiający wyrazi zgodę na zaoferowanie zestawu z serwetą w kształcie litery „T” o wymiarach 200/260 cm x 310cm wzmocnioną z otworem z folią o wymiarach 30cm x 30cm oraz wycięciem w kształcie gruszki 16cm x 18cm wraz z torbą do zbiórki płynów 80cm x 80cm oraz organizatorami przewodów, o gramaturze podstawowej 56g/m² oraz wzmocnienia 86g/m² odpornością na przenikanie płynów 283g/m² oraz wytrzymałością na sucho/mokro 238/218 kPa, z torbą do zbiórki płynów 80cm x 80 cm o gramaturze 80 mikronów? (pozycja 13)

Zgodnie z SWZ.

162. Pakiet 38, pozycja 2 – Czy Zamawiający wyrazi zgodę na zaoferowanie zestawu z ręcznikami chłonnymi o wymiarach 30 cm x 30 cm? (pozycja 14)

Zgodnie z SWZ.

163. Pakiet 38, pozycja 2 – Czy Zamawiający wyrazi zgodę na zaoferowanie zestawu z fartuchem chirurgicznym ze wzmocnieniem na przedramionach i okolicach klatki piersiowej oraz brzucha o gramaturze 40g/m² wraz z oznaczeniem rozmiaru za pomocą koloru lamówki oraz pieczętki na przedniej części fartucha widocznej przed jego rozłożeniem, o paroprzepuszczalności 4389 g/m²/24h? (pozycja 15)

Zgodnie z SWZ.

164. Pakiet 38, pozycja 2 – Czy Zamawiający wyrazi zgodę na zaoferowanie zestawu z kompresami gazowymi 17-nitkowy, 6-warstwowy z nitką RTG oraz tasiemką o wymiarach 75cm x 90cm? (pozycja 16)

Zgodnie z SWZ.

165. Pakiet 38, pozycja 2 – Czy Zamawiający wyrazi zgodę na zaoferowanie zestawu z fartuchami chirurgicznymi ze wzmocnieniem na przedramionach i okolicach klatki piersiowej oraz brzucha o gramaturze 40g/m² wraz z oznaczeniem rozmiaru za pomocą koloru lamówki oraz pieczętki na przedniej części fartucha widocznej przed jego rozłożeniem o paroprzepuszczalności 4389 g/m²/24h o długości 138 cm? (pozycja 20)

Zgodnie z SWZ.

166. Pakiet 1 pozycja 1 - Czy Zamawiający dopuści igły różnych producentów, nie ma to nic wspólnego z kompatybilnością?

Zamawiający dopuszcza.

167. Pakiet 1 pozycja 1h - Czy Zamawiający dopuści igły 0,3x12mm?

Zamawiający dopuszcza.

168. Pakiet 1 pozycja 2 pusta - Czy Zamawiający dopuści strzykawki 2-częściowe z 10% rozszerzeniem skali nominalnej, z pojedynczą kryzą zabezpieczającą na korpusie strzykawki, z przewężeniem od końca luer oraz kolorystycznym oznakowaniem rozmiaru strzykawki na opakowaniu zbiorczym, pozostałe parametry zgodnie z SWZ?

Zgodnie z SWZ.

169. Pakiet 1 pozycja 2 pusta - Czy Zamawiający dopuści strzykawki 2-częściowe z 10% rozszerzeniem skali nominalnej, z przewężeniem od końca luer oraz z pojedynczą kryzą zabezpieczającą na korpusie strzykawki, pozostałe parametry zgodnie z SWZ?

Zgodnie z SWZ.

170. Pakiet 1 pozycja 2d - Czy Zamawiający dopuści wycenę strzykawk 20ml za opakowanie a '50 sztuk z odpowiednim przeliczeniem zamawianych ilości?

Zamawiający dopuszcza.

171. Pakiet 1 pozycja 3 - Czy Zamawiający dopuści strzykawki z czarną skalą?

Zamawiający dopuszcza.

172. Pakiet 1 pozycja 4 - Czy Zamawiający dopuści strzykawki 100ml z jednostronną skalą?

Zamawiający dopuszcza.

173. Pakiet 1 pozycja 4 - Czy Zamawiający dopuści wycenę strzykawki 100ml za opakowanie a'25 sztuk z odpowiednim przeliczeniem zamawianych ilości?

Zamawiający dopuszcza.

174. Pakiet 1 pozycja 5 - Czy Zamawiający dopuści strzykawki 50/60 ml z jednostronną skalą?

Zamawiający dopuszcza.

175. Pakiet 1 pozycja 6- Czy Zamawiający dopuści przyrząd do przetaczania płynów infuzyjnych o następujących parametrach: komora kroplowa wykonana z wysokiej jakości medycznego pcv o długości 55mm w części przezroczystej, całość wolna od ftalanów (informacja na opakowaniu jednostkowym), igła biorcza ścięta czteropłaszczyznowo wykonana ze wzmocnionego ABS, zacisk rolkowy wyposażony w uchwyt na dren oraz możliwość zabezpieczenia igły biorczej po użyciu, filtr płynu o średnicy oczek 15 µm, nazwa producenta bezpośrednio na przyrządzie, opakowanie kolorystyczne folia-papier, sterylne?

Zamawiający nie dopuszcza.

176. Pakiet 1 pozycja 7- Czy Zamawiający dopuści przyrząd do przetaczania krwi zapakowany ciasno w opakowanie folia-papier, co uniemożliwia jego przemieszczanie się wewnątrz opakowania, bez opaski/gumki stabilizującej?

Zamawiający dopuszcza.

177. Pakiet 1 pozycja 10 - Czy Zamawiający dopuści kaniule o następujących parametrach:

WŁAŚCIWOŚCI:

- Posiada pasywne zabezpieczenie przed zakłuciem - ostra część igły (mandrynu) po wyciągnięciu zostanie samoistnie osłonięta elementem zabezpieczającym chroniąc użytkownika przed przypadkowym zakłuciem lub zranieniem
 - Igła (mandryn) wykonana ze stali nierdzewnej z ostrzem typu back-cut
 - Cewnik kaniuli wykonany z poliuretanu (PUR), wyposażony w 6 pasków kontrastujących w RTG
 - Kaniula wyposażona w kolorystycznie barwione skrzydełka z możliwością przysycia do skóry oraz w samodomykający się koreczek portu górnego barwiony kolorystycznie zależnie od rozmiaru
 - Uchwyt umożliwiający wykonanie wklucia jedną ręką
 - Filtr hydrofobowy zabezpieczający przed wypływem krwi po wprowadzeniu kaniuli do naczynia
 - Dostępna w różnych rozmiarach od 14 g do 24 g
 - Jednorazowego użytku
 - Nie zawiera lateksu
 - Nie zawiera ftalanów
 - Sterylizowana tlenkiem etylenu
 - Pakowanie: 1 sztuka – twardy blister (PVC + TYVEC) z kolorowym zadrukiem zgodnym z identyfikacją kolorystyczną rozmiaru
-

Wyłącznie w rozmiarach i przepływach:

ROZMIAR [G]	ROZMIAR [mm]	KOLOR	PRZEPŁYW [ml/min]
24 x ¼"	0,7 x 19	żółty	23
22 x 1"	0,9 x 25	niebieski	36
20 x 1¼"	1,1 x 32	różowy	61
18 x 1¾"	1,3 x 45	zielony	100
17 x 1¾"	1,5 x 45	biały	142
16 x 1¾"	1,7 x 45	szary	200
14 x 1¾"	2,0 x 45	pomarańczowy	305

Zamawiający dopuszcza.

178. Pakiet 1 pozycja 10- Czy Zamawiający dopuści wycenę kaniul za opakowanie a'50 sztuk z odpowiednim przeliczeniem zamawianych ilości?

Zamawiający dopuszcza.

Pakiet 1 pozycja 11- Czy Zamawiający dopuści koreczki do kaniul z trzpieniem powyżej krawędzi co zapobiega kontaminacji podczas wyjęcia z opakowania poprzez wizualne stwierdzenie ułożenia koreczka w opakowaniu?

Zamawiający dopuszcza.

179. Pakiet 1 pozycja 11 - Czy Zamawiający dopuści koreczki do kaniul z nazwą producenta umieszczoną na opakowaniu jednostkowym?

Zamawiający nie dopuszcza.

180. Pakiet 1 pozycja 11 - Czy Zamawiający dopuści koreczki innego producenta niż w poz.34?

Zamawiający dopuszcza.

181. Pakiet 1 pozycja 11 - Czy Zamawiający dopuści wycenę koreczków za opakowanie a'250 sztuk z odpowiednim przeliczeniem zamawianych ilości?

Zamawiający dopuszcza.

182. Pakiet 1 pozycja 12- Czy Zamawiający dopuści kranik trójdrożny o następujących parametrach:

WŁAŚCIWOŚCI:

- Wykonany z poliwęglanu
- Transparentna obudowa
- Wyraźny optyczny identyfikator pozycji „otwarty-zamknięty” (oznaczone kierunki przepływu) działający w zakresie 360 stopni
- Ciągłe, proste kanały przepływowe i optymalna średnica wewnętrzna zapewniają prawidłowy pomiar ciśnienia
- Obrotowa końcówka luer-lock
- Wszystkie wejścia zabezpieczone koreczkami
- Odporny na lipidy
- Nie zawiera lateksu ani ftalanów
- Jednorazowego użytku
- Niepirogenny, nietoksyczny
- Sterylizowany tlenkiem etylenu
- Pakowanie: 1 sztuka/papier/folia

?

Zamawiający dopuszcza.

183. Pakiet 1 pozycja 12 - Czy Zamawiający dopuści wycenę kraników trójdrożnych za opakowanie a'50 sztuk z odpowiednim przeliczeniem zamawianych ilości?

Zamawiający dopuszcza.

184. Pakiet 1 pozycja 14 - Czy Zamawiający dopuści przyrząd do wielokrotnego aspirowania płynów i leków z filtrem 0,1µm, bez zastawki bezzwrotnej, pozostałe parametry zgodnie z SWZ?

Zgodnie z SWZ.

185. Pakiet 2 pozycja 2 - Czy Zamawiający dopuści wycenę kieliszków za opakowanie a'90 sztuk z odpowiednim przeliczeniem zamawianych ilości i zaokrągleniem w górę do pełnych opakowań?

Zamawiający dopuszcza.

186. Pakiet 2 pozycja 10 - Proszę o wyjaśnienie rozbieżności w zakresie ilości zamawianych masek, w opisie przedmiotu zamówienia znajduje się rozdzielenie zapotrzebowania na poszczególne rozmiary, których suma nie pokrywa się z kolumną „ilość” ?

XL – 2 000, M – 100, L – 500, S – 100.

187. Pakiet 2 pozycja 11 - Czy Zamawiający dopuści nebulizator z ustnikiem, drenem 210cm oraz łącznikiem typu T F/M oraz rurką karbowaną?

Zamawiający dopuszcza.

188. Pakiet 2 pozycja 17,18 - Czy Zamawiający dopuści rurkę intubacyjną wykonaną z termoplastycznego, niesilikonowanego PVC?

Zgodnie z SWZ.

189. Pakiet 2 pozycja 11 - Proszę o wyjaśnienie rozbieżności w zakresie ilości zamawianych nebulizatorów (w opisie przedmiotu zamówienia znajduje się informacja z zapotrzebowaniem na 500 sztuk, których wartość nie pokrywa się z kolumną „ilość”

Pakiet 2 pozycja 21 - Czy Zamawiający dopuści rurki ustno-gardłowe w standardowych rozmiarach kodowane kolorami tj.:

Rozmiar 5: 11 cm,

Rozmiar 3: 9cm,

Rozmiar 2: 7cm,

Rozmiar 000: 4 cm?

500 sztuk.

Pakiet 2 pozycja 22 - Czy Zamawiający miał na myśli rurki tracheostomijne z ruchomym szyldem umożliwiającym regulację długości rurki co ułatwia wentylację?

Zamawiający miał na myśli rurki intubacyjne.

190. Pakiet 2 pozycja 22 - Czy zamawiający dopuści rurkę intubacyjną zbrojoną z mankietem ułatwiającą wprowadzanie i dołączoną prowadnicą w zestawie, bez ruchomej końcówki?

Zamawiający nie dopuszcza.

191. Pakiet 2 pozycja 24 - Czy Zamawiający wymaga oryginalnego papieru marki SONY zapewniającego kompatybilność z urządzeniem i najwyższą jakość wydruku?

Zamawiający dopuszcza.

192. Pakiet 2 pozycja 25 - Czy Zamawiający dopuści papier 80x20?

Zgodnie z SWZ.

193. Pakiet 2 pozycja 25 - Czy Zamawiający dopuści papier 80x30?

Zgodnie z SWZ.

194. Pakiet 2 pozycja 27 - Czy Zamawiający dopuści cewnik z nieprzezroczystym konektorem?

Zamawiający nie dopuszcza.

195. Pakiet 2 pozycja 45 - Czy Zamawiający dopuści pojemniki 2,3l?

Zamawiający nie dopuszcza.

196. Pakiet 2 pozycja 48 - Czy Zamawiający dopuści nakłuwacze 23G, ostrze trójpłaszczyznowe, głębokość nakłucia 1,8mm, objętość próbki krwi 30-75µl dedykowane dla kobiet i dzieci?

Zamawiający dopuszcza.

197. Pakiet 2 pozycja 48 - Czy Zamawiający dopuści wycenę za opakowanie a'100 sztuk z odpowiednim przeliczeniem zamawianych ilości?

Zamawiający dopuszcza.

198. Pakiet 2 pozycja 54 - Czy Zamawiający dopuści miskę nerkowatą 900ml z pulpy celulozowej o wymiarach 245x115x50mm, pozostałe parametry zgodnie z SWZ?

Zamawiający dopuszcza.

199. Pakiet 2 pozycja 54 - Czy Zamawiający dopuści wycenę za opakowanie a'300 sztuk z odpowiednim przeliczeniem zamawianych ilości?

Zamawiający dopuszcza.

Pakiet 2 pozycja 54 - Czy Zamawiający dopuści miskę nerkowatą 700ml z pulpy celulozowej o wymiarach 250x130x50mm, pozostałe parametry zgodnie z SWZ?

Zamawiający dopuszcza.

200. Pakiet 2 pozycja 55 - Czy Zamawiający dopuści miskę 3l z pulpy celulozowej o średnicy 300x92mm?

Zamawiający nie dopuszcza.

201. Pakiet 2 pozycja 55 - Czy Zamawiający dopuści miskę 4l z pulpy celulozowej o wymiarach 315x255x110mm?

Zamawiający dopuszcza.

202. Pakiet 2 pozycja 55- Czy Zamawiający dopuści wycenę misek za opakowanie a'100 sztuk z odpowiednim przeliczeniem zamawianych ilości?

Zamawiający dopuszcza.

203. Pakiet 2 pozycja 56 - Czy Zamawiający dopuści kaczkę z pulpy celulozowej o pojemności 875ml o wymiarach 245x105x125mm, pozostałe parametry zgodnie z SWZ?

Zamawiający dopuszcza.

204. Pakiet 2 pozycja 56 - Czy Zamawiający dopuści wycenę kaczek za opakowanie a'100 sztuk z odpowiednim przeliczeniem zamawianych ilości?

Zamawiający dopuszcza.

205. Pakiet 2 pozycja 57- Czy Zamawiający dopuści basen głęboki z pulpy celulozowej o pojemności 2l o wymiarach 365x270x85mm, pozostałe parametry zgodnie z SWZ?

Zamawiający nie dopuszcza.

206. Pakiet 2 pozycja 59 - Czy Zamawiający dopuści maski anestetyczne z nadmuchiwanym kołnierzem o następujących parametrach:

WŁAŚCIWOŚCI:

- Dzięki wysokiej jakości użytych materiałów prowadzenie wentylacji odbywa się w sposób atraumatyczny i bezpieczny dla pacjenta
- Ukształtowany zgodnie z budową anatomiczną twarzy pompowany mankiet, zapewnia doskonałą szczelność maski przy minimalnym nacisku
- Wyrób po przyłożeniu do twarzy szczelnie zakrywa usta i nos pacjenta bez uciskania oczu
- Przezroczyste sklepienie pozwala na ciągłą obserwację stanu pacjenta.
- Kolory pierścieni mocujących ułatwiają identyfikację rozmiaru maski
- Pierścień mocujący można usunąć, gdy jest zbędny
- Pełny zakres rozmiarów pozwala na prawidłowy dobór wielkości maski w zależności od wieku pacjenta
- Wszystkie rozmiary masek są dostępne w wersji z zaworem umożliwiającym dostosowanie stopnia wypełnienia mankieta do indywidualnych potrzeb pacjenta
- Jednorazowego użytku
- Nie zawiera lateksu ani ftalanów
- Niesterylna, z monitorowanym poziomem czystości mikrobiologicznej
- Pakowanie: 1 sztuka / hermetyczna folia medyczna

Zamawiający nie dopuszcza.

207. Pakiet 2 pozycja 60 - Czy Zamawiający dopuści maski krtaniowe, gdzie mankiet, korpus, dren łączący i balonik kontrolny wykonane są z silikonu a łącznik z polipropylenu?

Zamawiający dopuszcza.

208. Pakiet 2 pozycja 62 - Czy Zamawiający dopuści prowadnice w następujących rozmiarach

ROZMIAR	ŚREDNICA	DŁUGOŚĆ CAŁKOWITA
6 Fr	2.0 mm	310 mm (±10)
10 Fr	3.3 mm	390 mm (±10)
14 Fr	4.7 mm	390 mm (±10)

Zamawiający nie dopuszcza.

209. Pakiet 2 pozycja 63 - Czy Zamawiający dopuści filtr oddechowy elektrostatyczny z nawilżaniem przy Vt=1000ml 13,9 mg/l, pozostałe parametry zgodnie z SWZ?

Zamawiający nie dopuszcza.

210. Pakiet 2 pozycja 64 - Czy Zamawiający dopuści obwód oddechowy z workiem, o długości rozciągliwych ramion min. 60 cm max. 160cm z dodatkową rurką o długości max. 100cm?

Zamawiający nie dopuszcza.

211. Pakiet 2 pozycja 65 - Czy Zamawiający dopuści wymiennik ciepła i wilgoci, tzw. "sztuczny nos" o następujących parametrach: martwa przestrzeń 16 ml, waga 4,5g, utrata wilgotności 9,7mg/l?

Zamawiający dopuszcza.

212. Pakiet 2 pozycja 66 - Czy Zamawiający dopuści obwód oddechowy o długości rozciągliwych ramion min. 60 cm max. 160cm i średnicy 22mm?

Zamawiający nie dopuszcza.

213. Pakiet 2 pozycja 67 - Czy Zamawiający dopuści zamknięty system do odsysania rurki intubacyjnej CH12/14/16/18 o długości wyłącznie 54cm a dla rurek tracheostomijnych o długości 36cm?

Zamawiający dopuszcza.

214. Pakiet 2 pozycja 67 - Czy Zamawiający dopuści zamknięty system do odsysania, który można rozłączać, za pomocą klucza, który jest w zestawie?

Zamawiający nie dopuszcza.

215. Pakiet 2 pozycja 68 - Proszę o określenie zapotrzebowania na pozycję, kolumna „ilość” jest pusta.

Ilości podane z załączniku nr 2 do SWZ.

216. Pakiet 2 pozycja 69 - Proszę o wyjaśnienie rozbieżności w zakresie ilości zamawianych opasek (w opisie przedmiotu zamówienia znajduje się informacja z zapotrzebowaniem na 100 sztuk, których wartość nie pokrywa się z kolumną „ilość” – wpisana jest wartość 50 szt.

50 sztuk.

217. Pakiet 2 pozycja 71 - Proszę o wyjaśnienie rozbieżności w zakresie ilości zamawianych zestawów (w opisie przedmiotu zamówienia znajduje się informacja z zapotrzebowaniem na 100 sztuk, których wartość nie pokrywa się z kolumną „ilość” – wpisana jest wartość 50 szt.

100 sztuk.

218. Pakiet 2 pozycja 75 - Czy Zamawiający dopuści jednorazowy resuscytator dla noworodków, dzieci lub dorosłych. W skład zestawu wchodzi : maska anestetyczna z nadmuchiwanym kołnierzem, przewód tlenowy, resuscytator i rezerwuar tlenowy. Wszystkie elementy w jednym opakowaniu – data ważności na opakowaniu. Objętość worka dla dorosłych 1600 ml ± 200 ml, dla dzieci 500 ± 200 ml ml, dla noworodków 340 ml ± 100 ml. Pojemności rezerwuaru tlenowego: dorośli – 2000 ml, dzieci – 1600

ml, noworodki – 1600 ml. Limit ciśnienia: dorośli – 60 cm H₂O, dzieci – 40 cm H₂O, noworodki – 40 cm H₂O. Maski: dorośli – 5 (przeźroczysta 7 ml) , dzieci – 2 (przeźroczysta 7 ml), noworodki – 1 (przeźroczysta 7 ml)?

Zamawiający nie dopuszcza.

Pakiet 2 pozycja 83-84 - Czy Zamawiający dopuści wycenę maszynek za opakowanie a'100 sztuk z odpowiednim przeliczeniem ilości?

Zamawiający dopuszcza.

219. Pakiet 2 pozycja 84- Czy Zamawiający dopuści maszynki do golenia z dwoma ostrzami, antypoślizgową rączką bez paska nawilżającego?

Zamawiający nie dopuszcza.

220. Pakiet 2 pozycja 85- Czy Zamawiający dopuści szkiełka cytologiczne z matowym polem do opisu o wym. 26x76mm?

Zamawiający dopuszcza.

221. Pakiet 2 pozycja 85 - Czy Zamawiający dopuści wycenę szkiełek za opakowanie a'50 sztuk z odpowiednim przeliczeniem ilości?

Zamawiający dopuszcza.

222. Pakiet 2 pozycja 90 - Czy Zamawiający dopuści koreczki combi sterylizowane tlenkiem etylenu?

Zamawiający dopuszcza.

223. Pakiet 2 pozycja 90 - Czy Zamawiający dopuści wycenę koreczków combi za opakowanie a'100 sztuk z odpowiednim przeliczeniem ilości?

Zamawiający dopuszcza.

224. Pakiet 2 pozycja 91 - Czy Zamawiający dopuści wycenę wzierników za opak. a'100 sztuk z odpowiednim przeliczeniem ilości?

Zamawiający dopuszcza.

225. Pakiet 2 pozycja 92 - Czy Zamawiający oczekuje cewnika Pezzer wykonanego z miękkiego i elastycznego lateksu, pokrytego warstwą silikonu, odpornego na załamania i skręcanie?

Zamawiający dopuszcza.

226. Pakiet 2 pozycja 92 - Czy Zamawiający dopuści cewnik Pezzer dostępny w rozmiarze od 12 do 24CH?

Zamawiający nie dopuszcza.

227. Pakiet 2 pozycja 93 - Czy Zamawiający dopuści wycenę wieszaków za opakowanie a'50 sztuk z odpowiednim przeliczeniem ilości?

Zamawiający dopuszcza.

228. Pakiet 22 pozycja 1 - Czy Zamawiający dopuści igłę prowadzącą w rozmiarze 22G/34mm?

Zgodnie z SWZ.

229. Pakiet 22 pozycja 2-3 - Czy Zamawiający dopuści igłę prowadzącą w rozmiarze 20G/34mm?

Zgodnie z SWZ.

230. Pakiet 30 pozycja 1 - Czy Zamawiający dopuści zestaw z drenem CH24 o długości 210cm z końcówką Yankauer CH21 o długości 26cm?

Zgodnie z SWZ.

231. Pakiet 31 pozycja 1 - Czy Zamawiający dopuści cewnik z trokarem o długości 34±1cm?

Zgodnie z SWZ.

232. Pakiet 33 pozycja 1 - Czy Zamawiający dopuści sondę żołądkową z 4 otworami bocznymi i długości 125 cm?

Zamawiający nie dopuszcza.

234. Pakiet 35 pozycja 1 - Czy Zamawiający dopuści kateter redon lekko zwinięty w opakowaniu?

Zamawiający nie dopuszcza.

235. Pakiet 35 pozycja 1 - Czy Zamawiający dopuści kateter redon o długości 80cm?

Zamawiający dopuszcza.

236. Pakiet 35 pozycja 1 - Czy Zamawiający dopuści kateter o długości 50cm?

Zamawiający nie dopuszcza.

237. Dotyczy Pakiet 42 -poz. 1

Czy Zamawiający w w/w pozycji pozwoli zaoferować kleszcze 3 – lub 4 – ramienne do usuwania ciał obcych, jednorazowego użytku, o średnicy narzędzia 2,3 mm, pozostałe parametry zgodne z SWZ ?

Zamawiający dopuszcza.

238. Dotyczy zapisów Projektu Umowy § 6

Prosimy o dodanie następującego zapisu : „Wykonawca ma prawo do wstrzymania realizacji kolejnych zamówień w przypadku zwłoki w płatnościach (należności wymagane) powyżej 14 dni od terminu płatności/ wymagalności wskazanego na fakturze” ?

Zamawiający posiada pełną płynność finansową, wszystkie zobowiązania regulowane są terminowo.

239. Dotyczy zapisów Projektu umowy § 7

Czy Zamawiający wyrazi zgodę na zmniejszenie kary umownej z 5 % na 2,5 % oraz z 1 5 na 0,5 % ?

Zamawiający nie wyraża zgody.

Dyrektor SPZOZ w Augustowie

/-/ Danuta Zawadzka